

A promotional image for the movie 'Sweeney Todd'. It features Johnny Depp as Sweeney Todd and Helena Bonham Carter as Mrs. Lovett. They are shown in a close embrace, looking off to the side. In the foreground, a large, multi-bladed pair of scissors is prominently displayed, set against a background of a blue sky with white clouds. The text 'Formation Collège au cinéma' is overlaid in a yellow box at the top right.

# Formation Collège au cinéma

Damien Keller

# *Edward aux mains d'argent* (Tim Burton, 1998) :

**1**

Tim Burton

Réécritures

**2**

**3**

Satire sociale

Interprétations  
multiples

**4**

In This House... If You've Seen One Ghost... You Haven't Seen Them All.



# Tim Burton et ses films (1958-...)



# I. Tim Burton et *Edward aux mains d'argent*



# TIM BURTON

THE ICONIC FILMMAKER AND HIS WORK

UNOFFICIAL AND UNAUTHORISED

IAN NATHAN

COLLÈGE AU CINÉMA

310

à voir en salle depuis le 1

EDWARD AUX MAINS D'ARGENT

Un film de Tim Burton

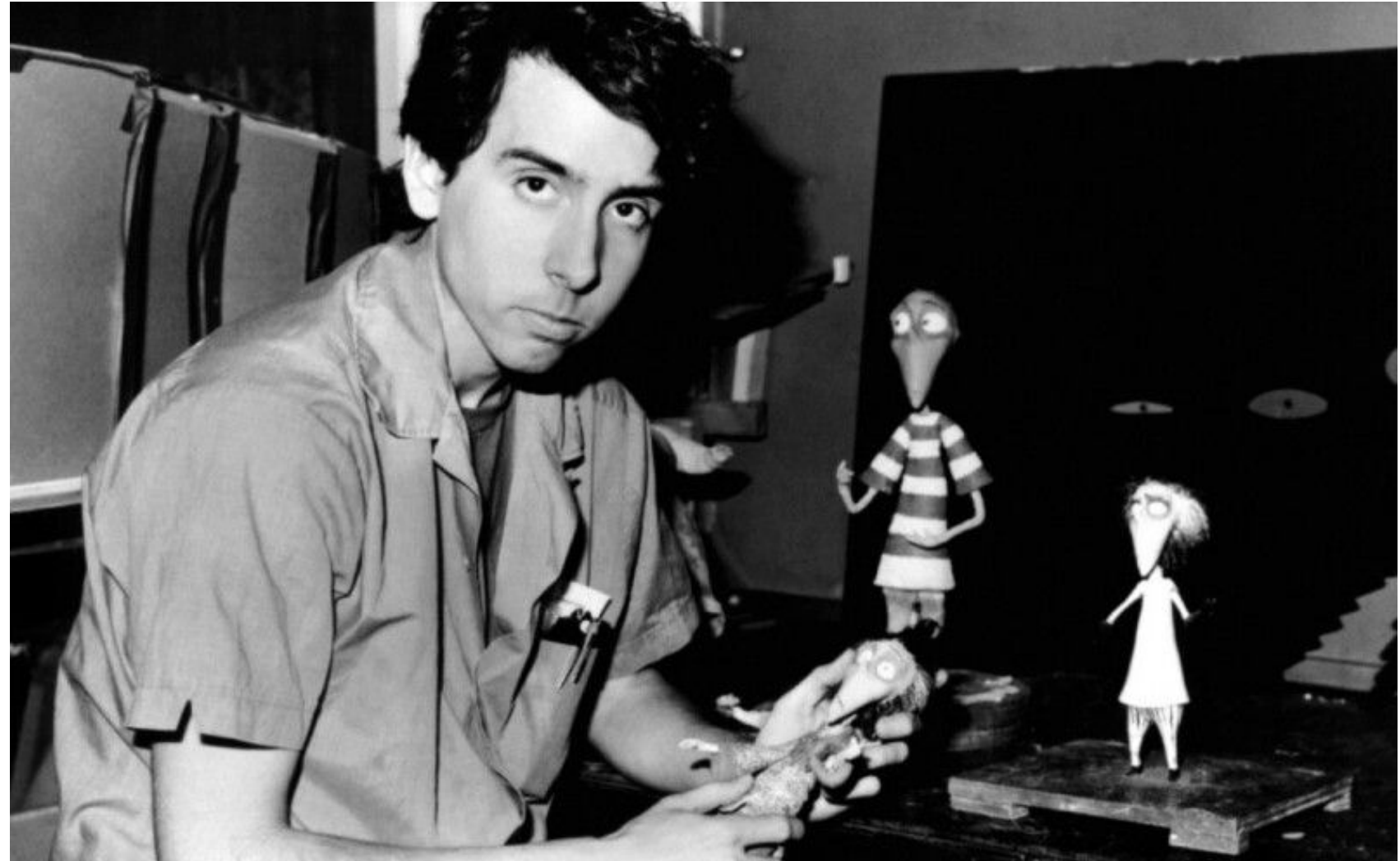


CNC

# Burbank, banlieue de Los Angeles



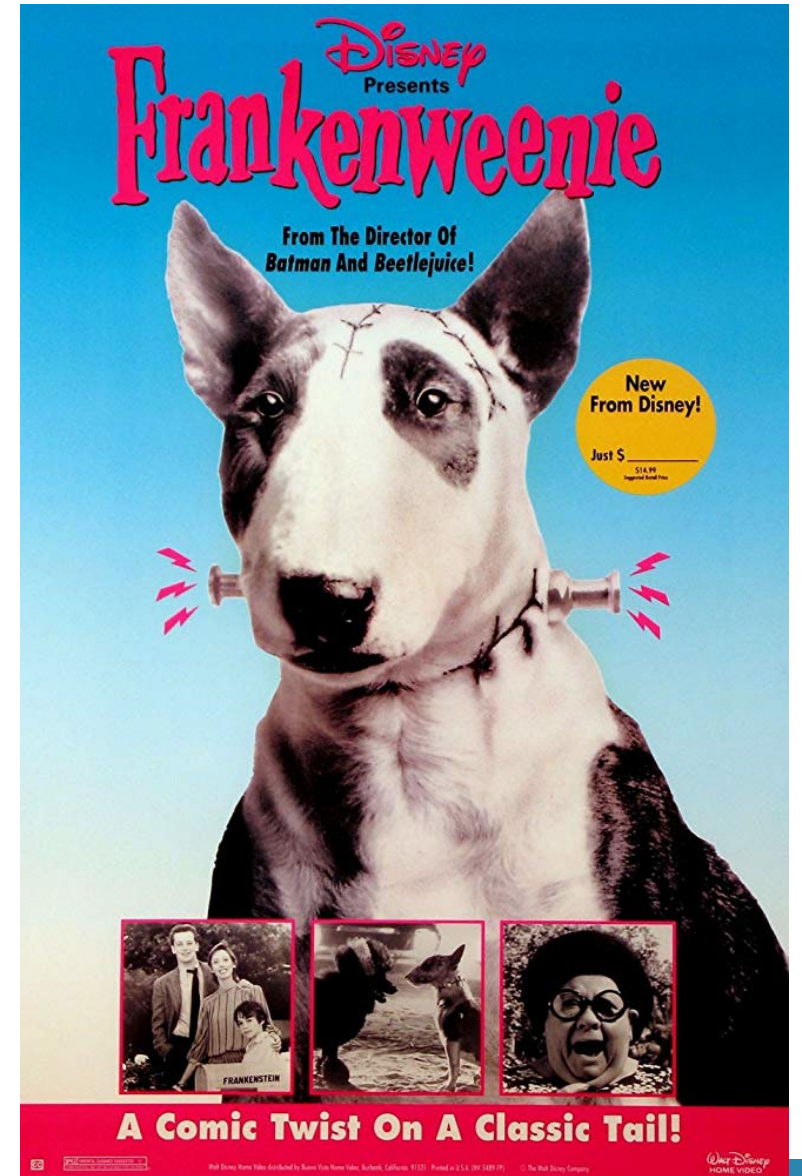
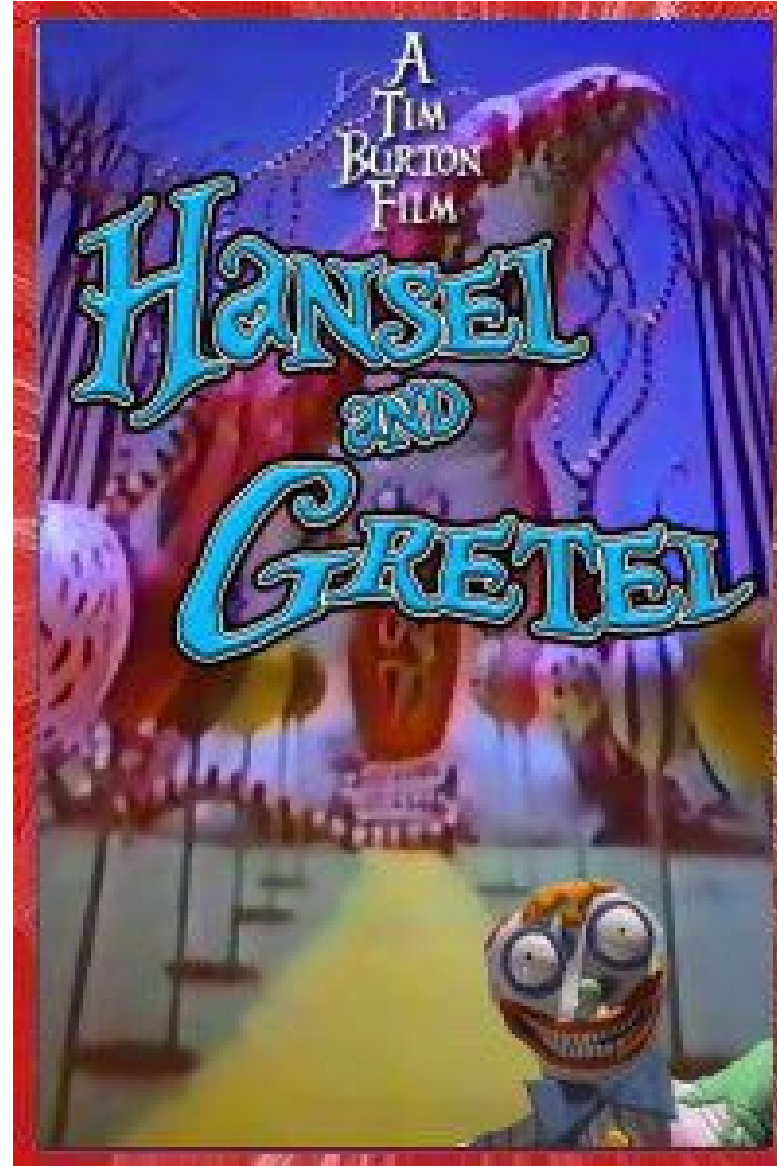
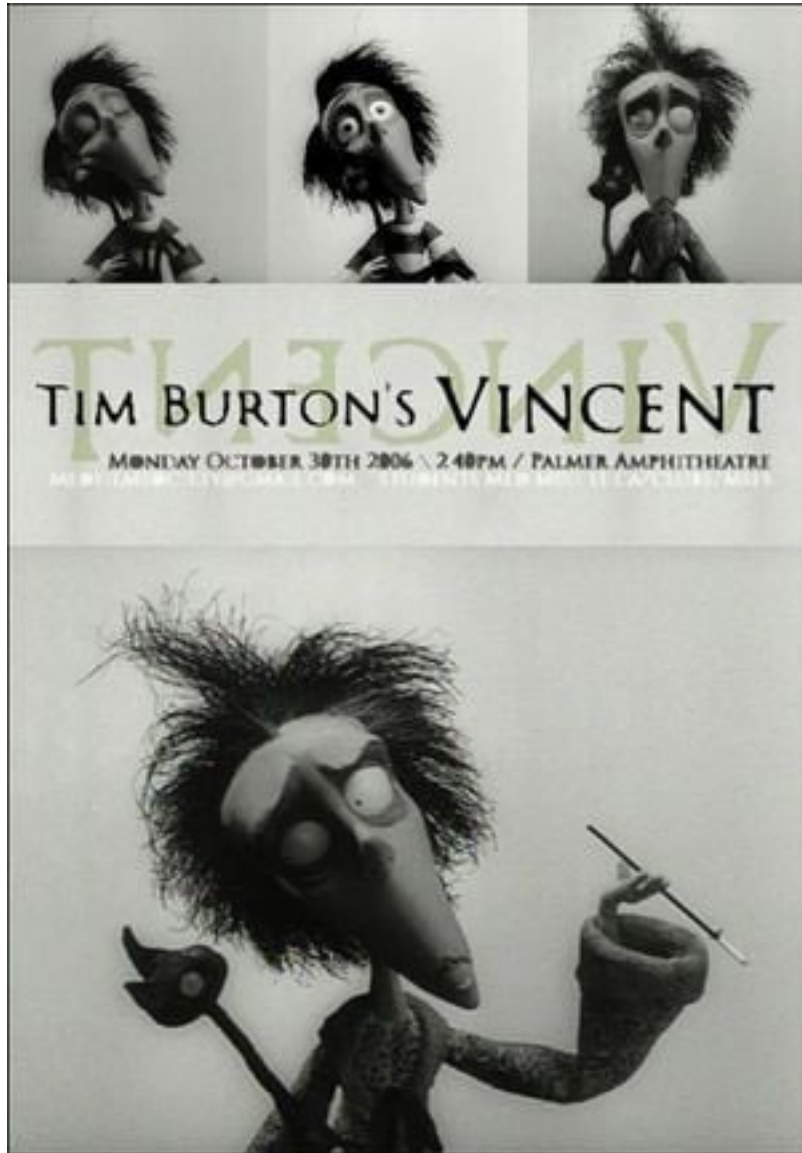
# Tim Burton devient animateur pour les studios Disney




# Tim Burton devient animateur pour les studios Disney



# Vincent (1982) ; Hansel et Gretel (1982) ; Frankenweenie (1984)



A black and white photograph of a vintage telephone receiver. The receiver is the central focus, showing its characteristic shape with a curved top and a circular earpiece. The text "VINCENT PRICE" is printed in large, bold, white capital letters across the middle of the receiver. Below it, "AS THE INVENTOR" is printed in smaller, white capital letters. The background is dark, making the receiver and the text stand out. The lighting highlights the texture of the receiver's surface and the details of the earpiece and cord.





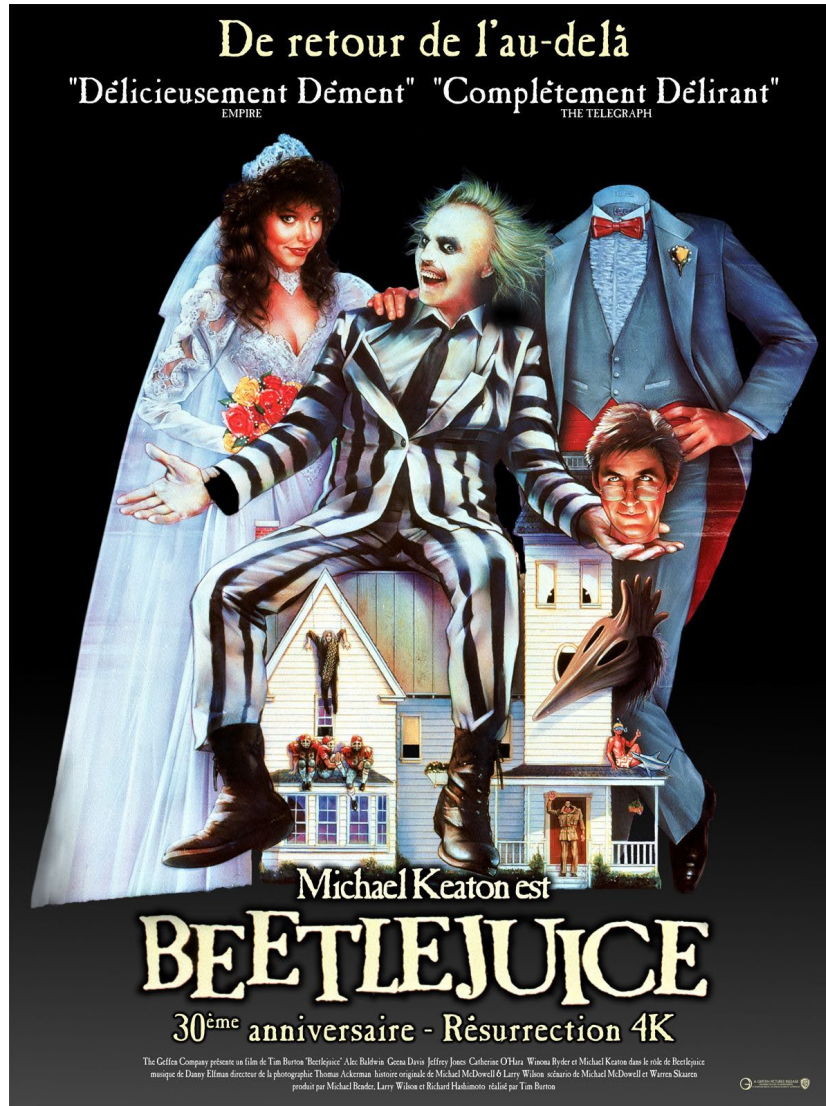


# Tim Burton et Vincent Price

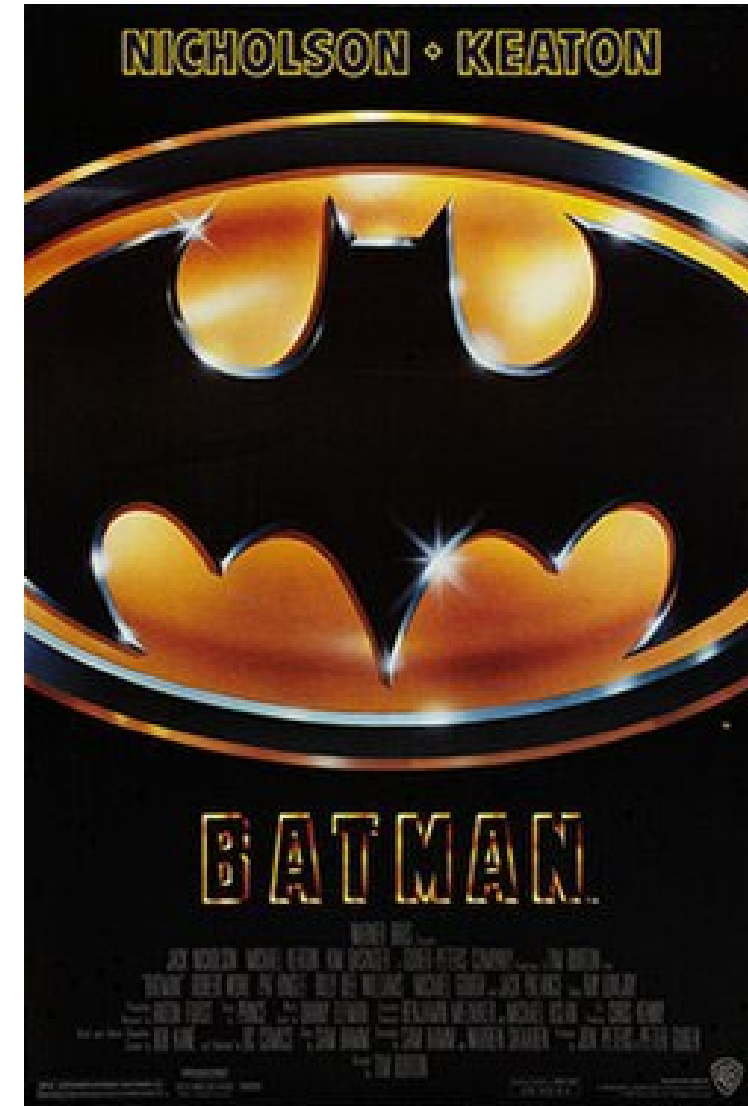




1985



1988



1989

20th  
CENTURY  
FOX<sup>®</sup>


## L'univers burtonien :

- Une ambiance entre le gothique et le conte de fée
- Des personnages mélancoliques
- Un goût pour l'hybride
- Un amour impossible
- Des personnages de marginaux
- Des collaborateurs fidèles (Danny Elfman, Johnny Depp, Helena Bonham Carter,...)




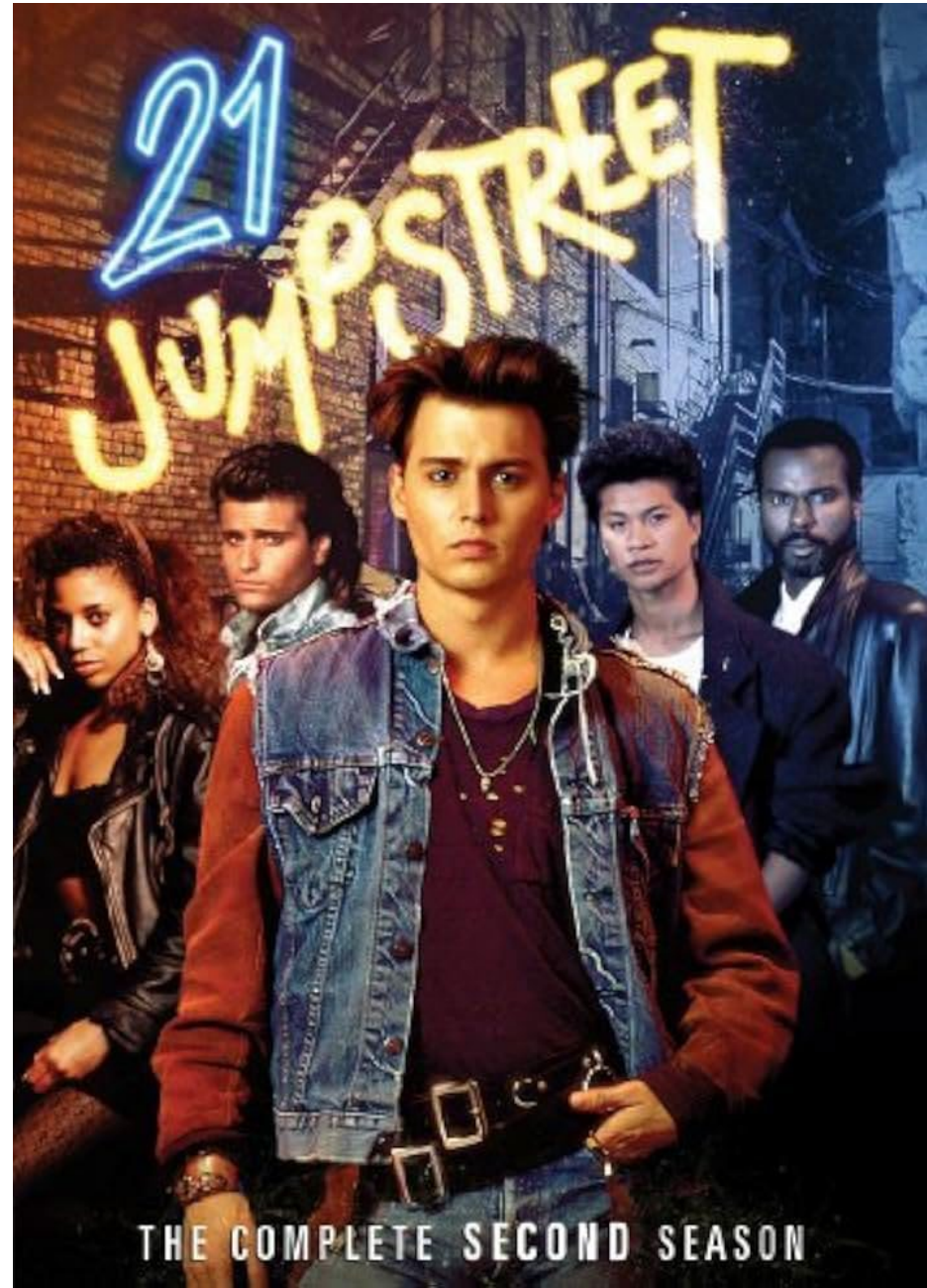
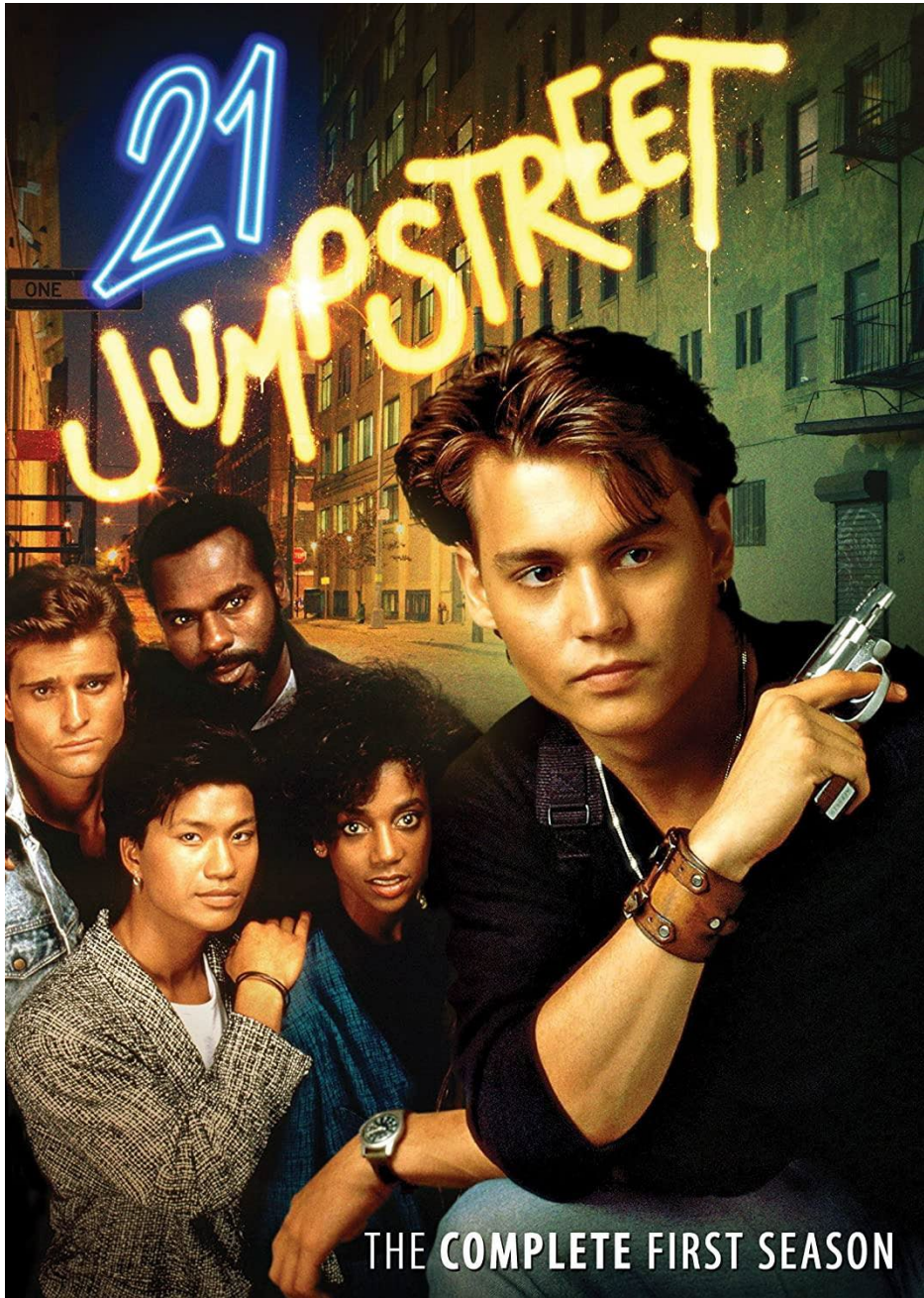
« A l'origine du projet, il y a un dessin que j'avais fait il y a très longtemps, et que j'aimais beaucoup. Il représentait un personnage qui veut toucher ce qui l'entoure, mais ne peut le faire, et **dont le désir créateur est en même temps un désir destructeur**. Une ambivalence qui a fait surface **au moment de mon adolescence, et qui est tout particulièrement liée à cette période de la vie**. Adolescent, j'avais énormément de mal à communiquer avec le reste du monde, à lier des **relations avec les autres**, et ma personnalité n'avait rien à voir avec l'impression que je donnais. Je me retrouvais, comme tant d'autres, dans l'impossibilité d'exprimer les sentiments que j'éprouvais. »

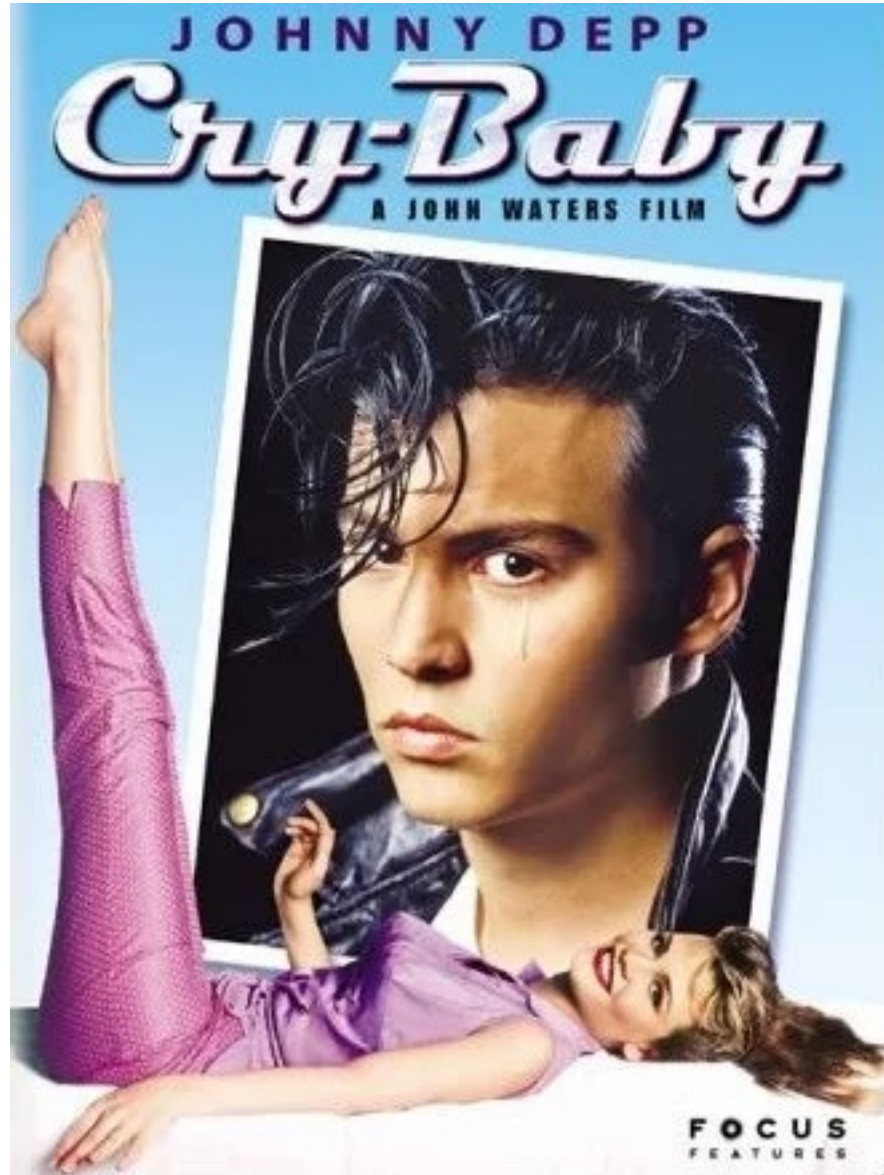
Tim Burton, dans *(Tim Burton par Tim Burton, p.108)*



STORY BY  
TIM BURTON &  
CAROLINE THOMPSON

The image features a dark, almost black background with a complex, fibrous texture that resembles a piece of fabric or a piece of paper with intricate patterns. The texture is composed of many fine, intersecting lines and fibers, creating a dense, organic-looking structure. Overlaid on this background is the name "JOHNNY DEPP" in a white, stylized, serif font. The text is arranged in two lines: "JOHNNY" on the top line and "DEPP" on the bottom line. The font is bold and has a slightly irregular, hand-drawn quality. The overall composition is centered and has a high-contrast, moody aesthetic.







## **II. Réécritures au croisement du conte gothique et du conte de fée**



*King Kong* (Cooper et Schoedsack, 1933)







Nessie – Projet de film de la Hammer  
et de la Toho en 1976 – non réalisé

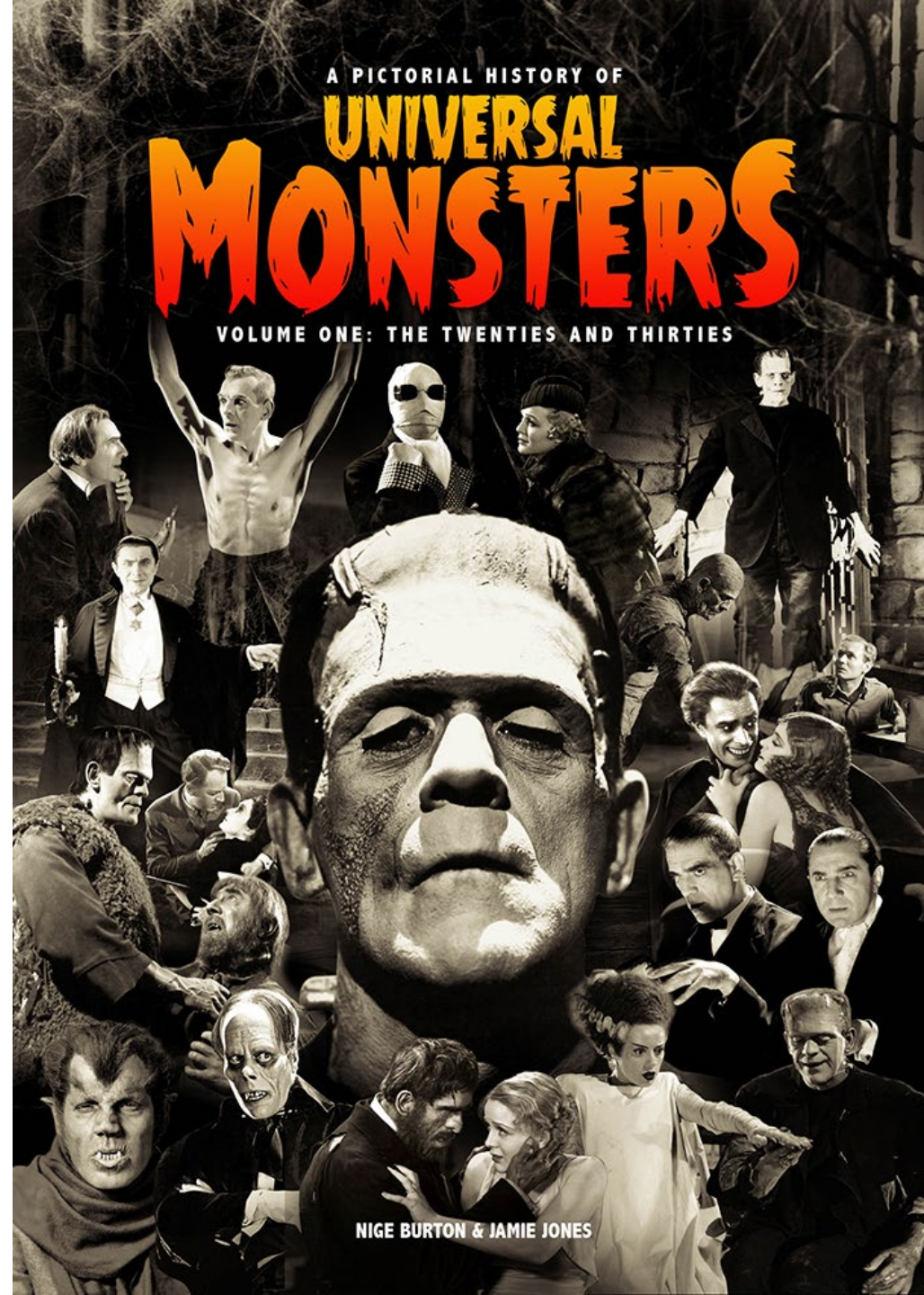




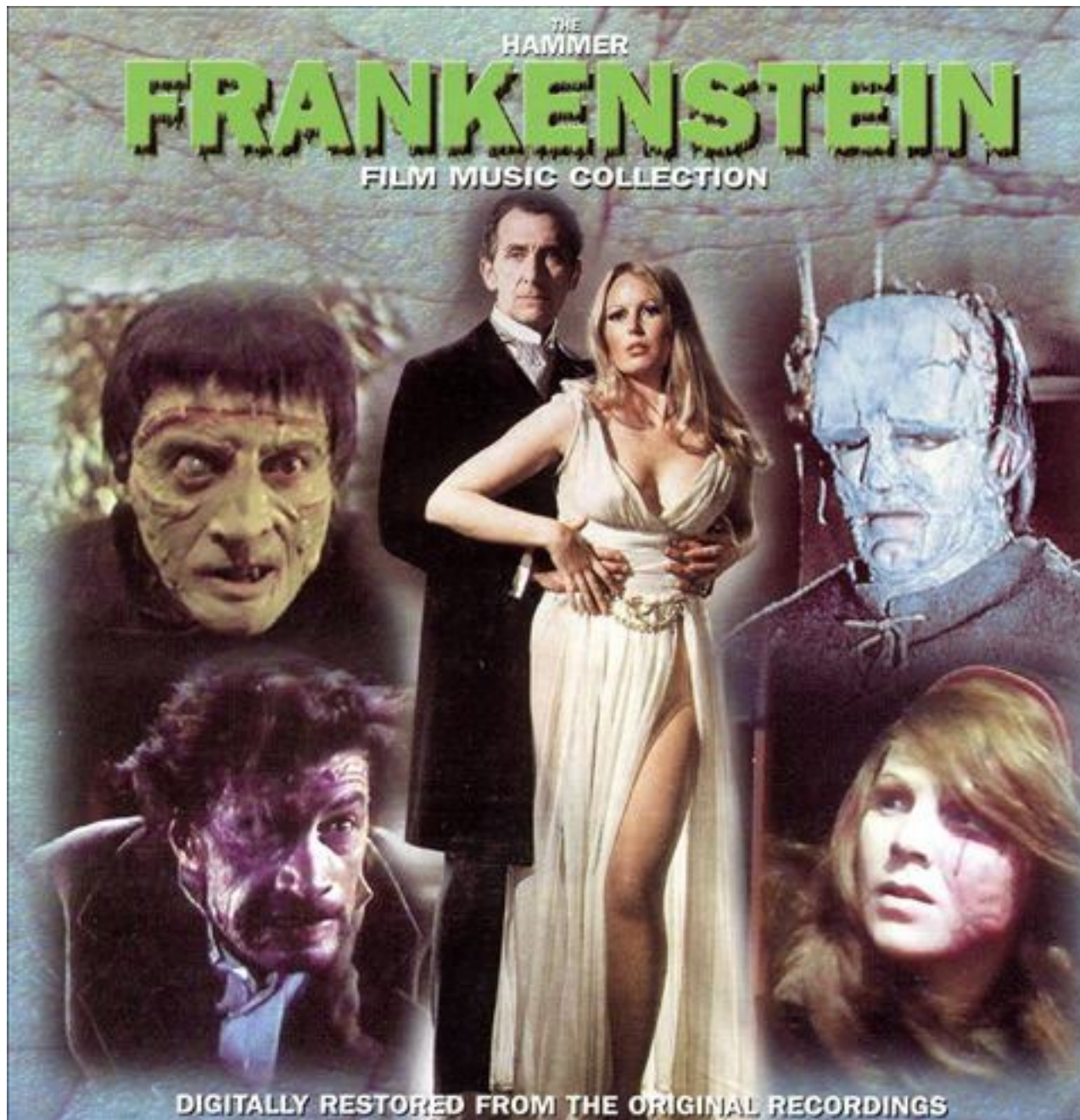


*Godzilla* (Ishiro Honda, 1954)









# HORROR CLASSICS COLLECTION

6 CHILLING MOVIES FROM HAMMER FILMS

DVD VIDEO

THÈME  
PERSONNAGE

## FRANKENSTEIN AU CINÉMA

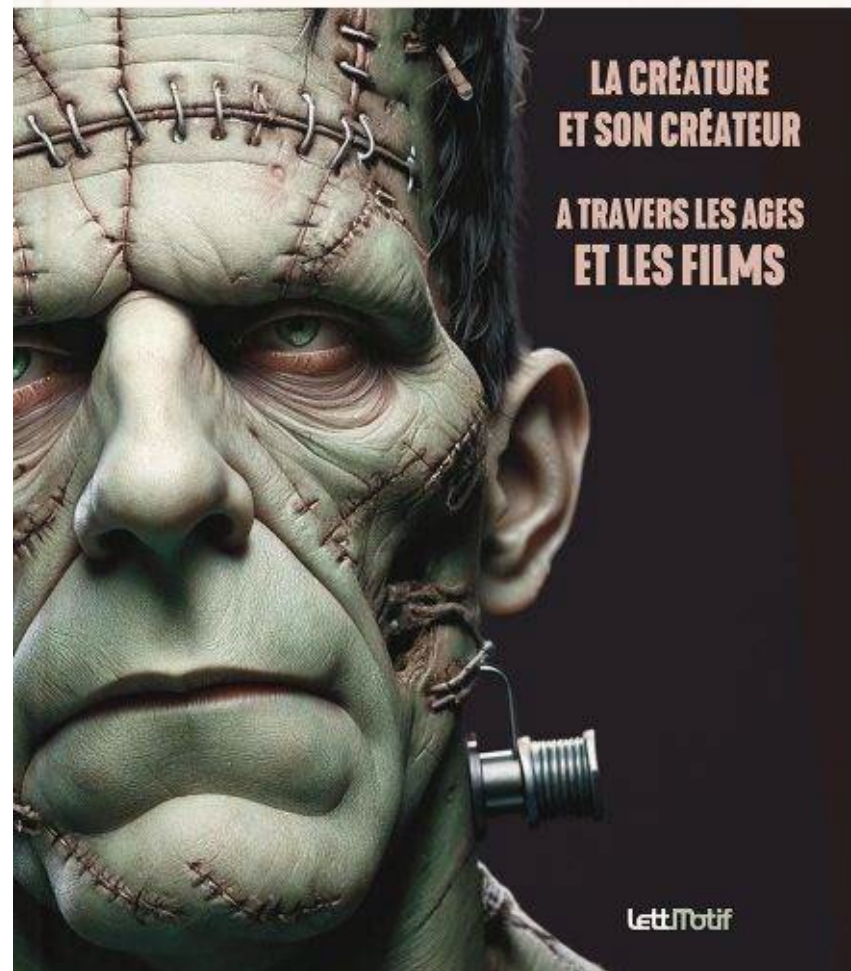
II. PÉRIODE 1910-1964



# JEAN-PIERRE ANDREYON LE CINÉMA DE FRANKENSTEIN

LA CRÉATURE  
ET SON CRÉATEUR

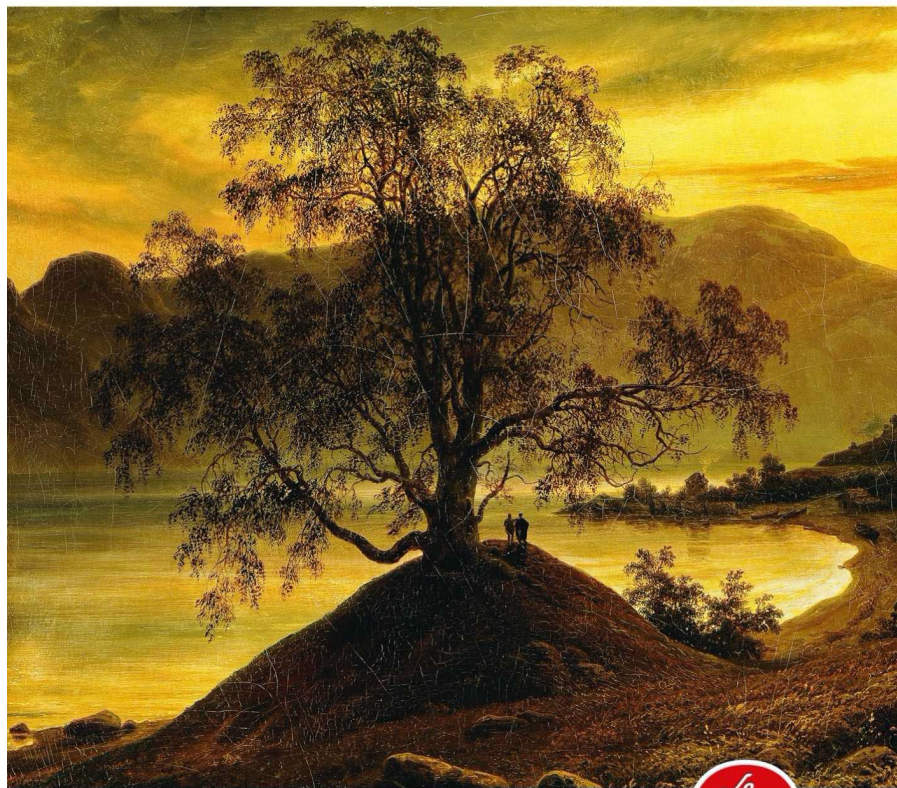
A TRAVERS LES AGES  
ET LES FILMS



LetMotif

Mary W. Shelley  
**Frankenstein**

Édition de Jean-Pierre Naugrette  
Traduction de Joe Ceurvorst



classiques



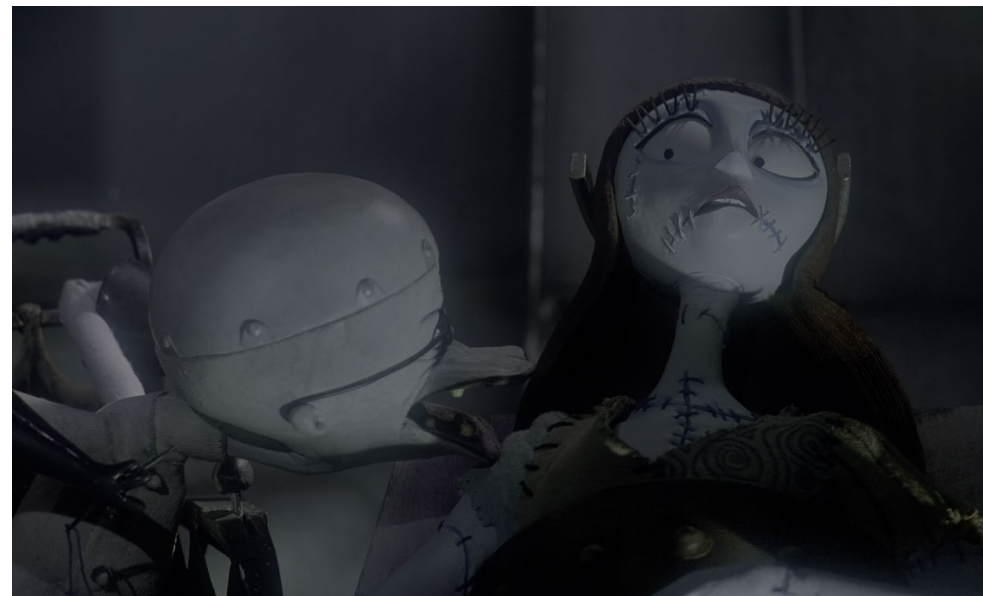
*Frankenstein* (James Whale, 1931)



*Batman  
returns*  
(Burton,  
1992)



*Mars  
Attacks !*  
(Burton,  
1996)



*L'Étrange Noël  
de monsieur  
Jack*  
(Burton, 1993)



*Frankenweenie*  
(Burton, 1984)

## Relectures du mythe de Frankenstein par Tim Burton



*Frankenstein* (James Whale, 1931)

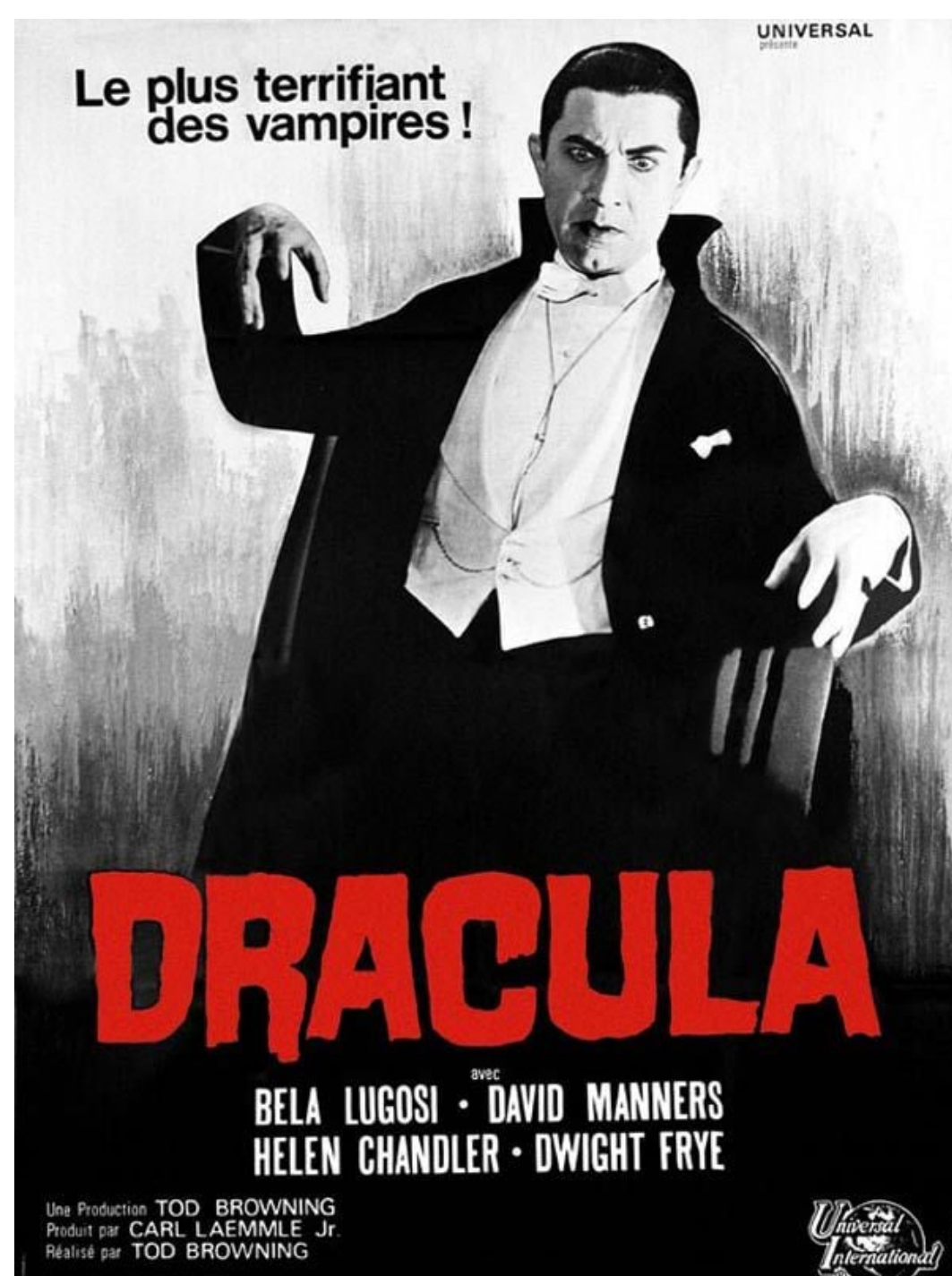
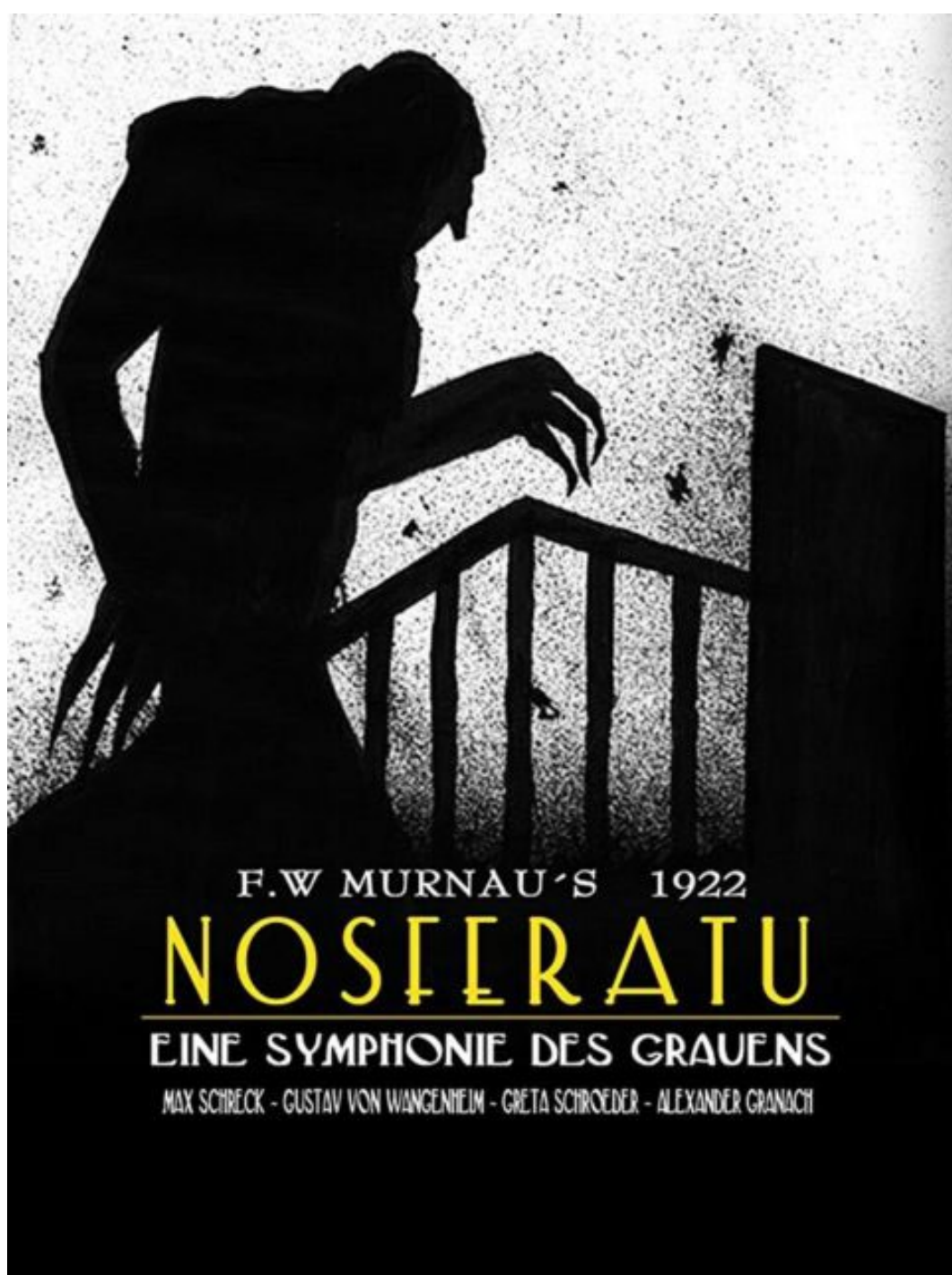


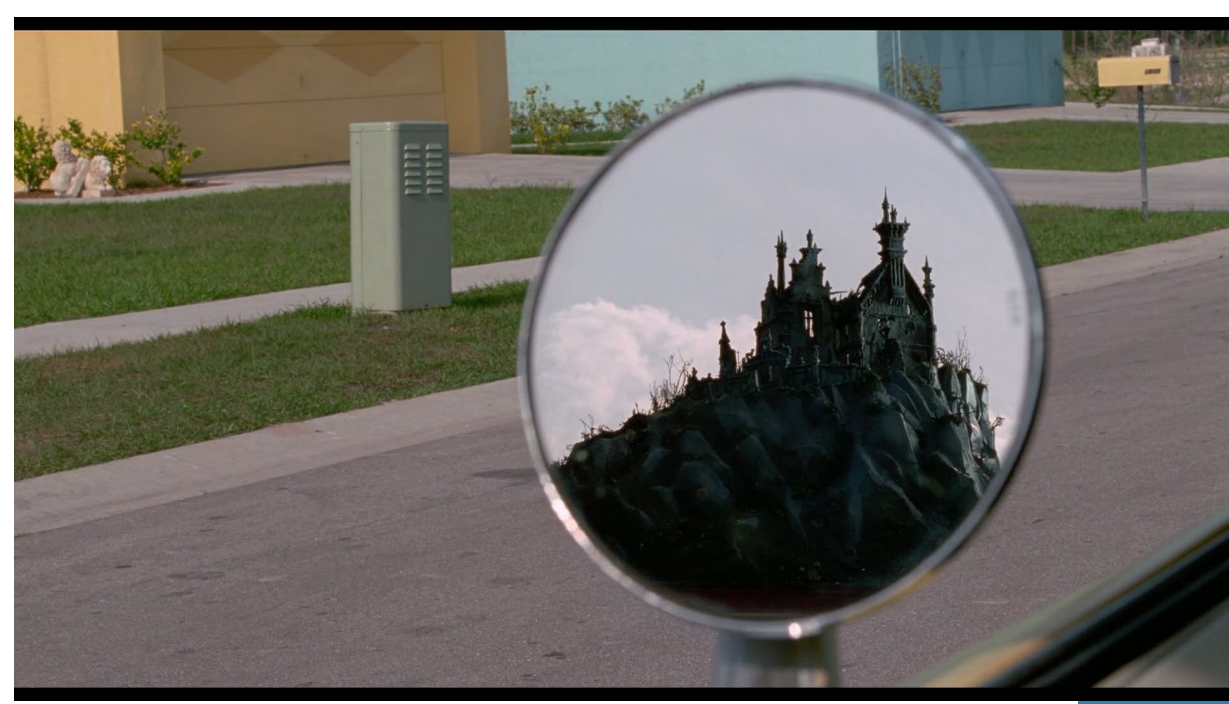




## Une relecture canine du mythe de Frankenstein ?







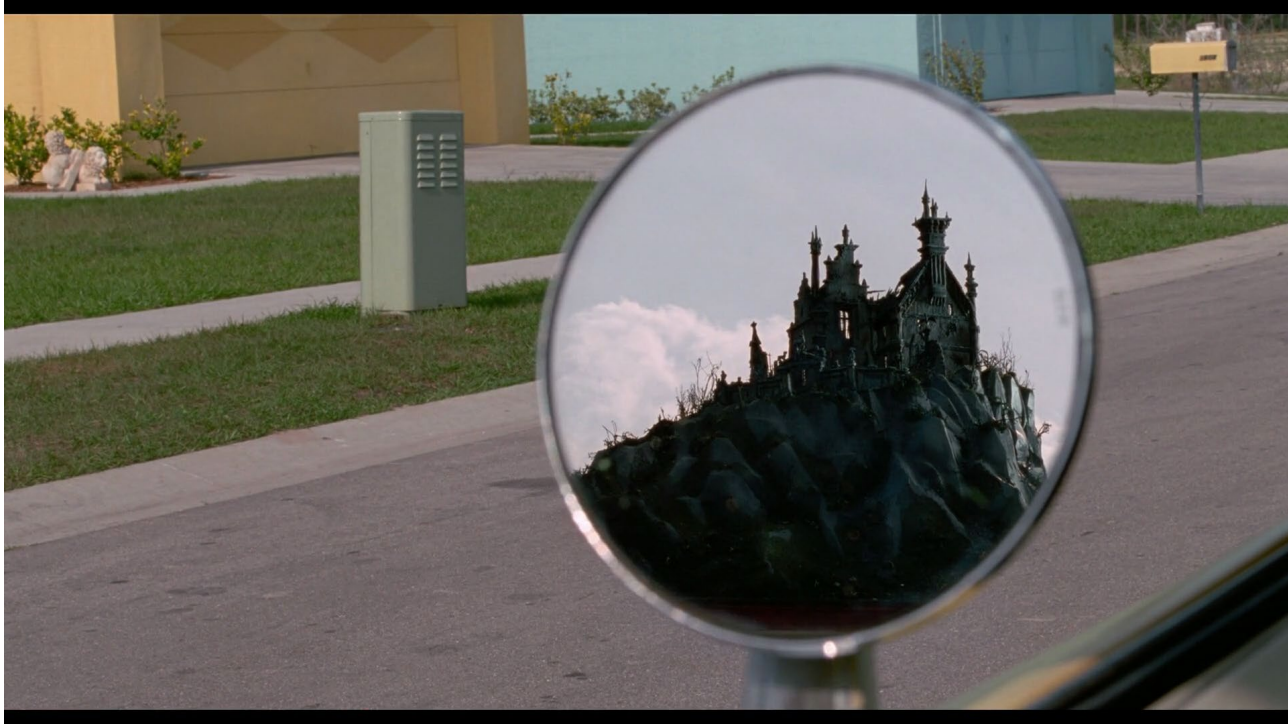
*Le Cabinet du docteur Caligari* (Robert Wiene, 1920)





*Elephant Man* (David Lynch, 1980)





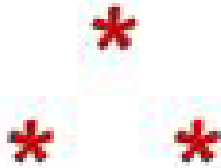
## Une définition possible du conte de fée ([expositions.bnf.fr/contes](http://expositions.bnf.fr/contes))

« Dans sa structure, le conte de fées comprend certains ingrédients invariants. C'est un univers merveilleux où les animaux parlent, hors de l'espace et du temps. Il met en scène le passage de l'enfant-adolescent à l'âge adulte. A partir d'une situation familiale complexe, le héros doit surmonter une série d'épreuves pour construire sa personnalité et trouver une situation stable, que consacre la célèbre formule : "ils se marièrent et eurent beaucoup d'enfants " »





# LA JEUNE FILLE SANS MAINS



**JACOB ET WILHELM GRIMM**





1



2



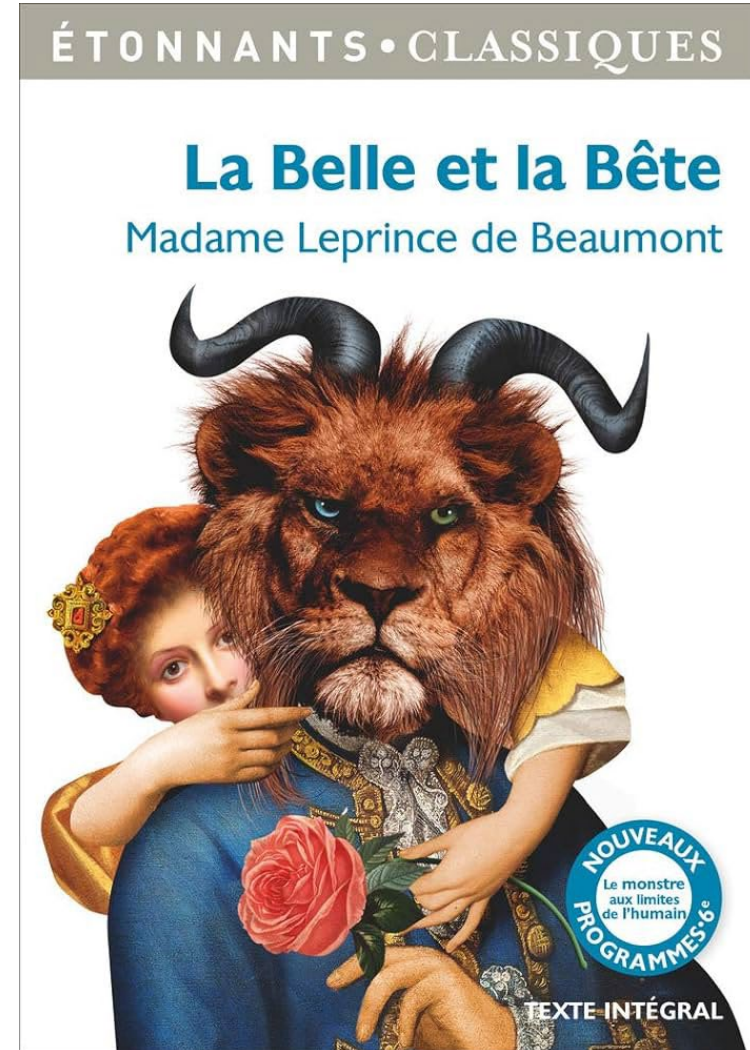
3



# Les *desperate housewives* en sorcières modernes



# Une relecture de « La Belle et la Bête »



# Une relecture de « La Belle et la Bête »

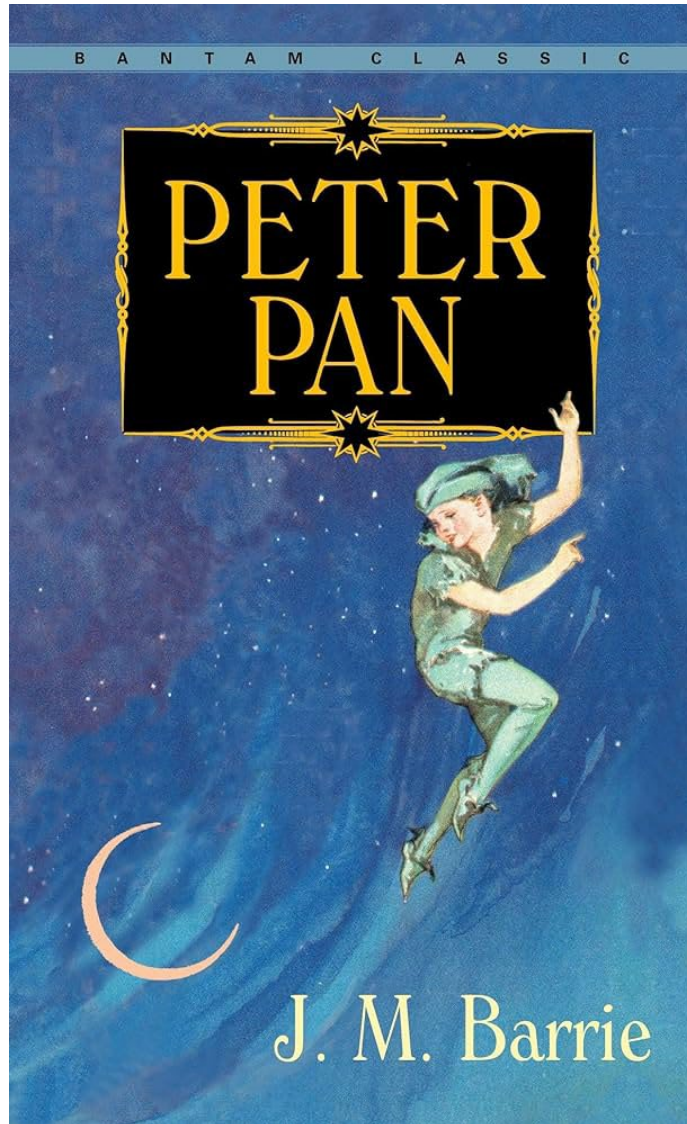


*Edward aux mains d'argent* (Burton, 1990)



*La Belle et la Bête* (Trousdale et Wise, 1991)

# Une relecture de « Peter Pan »



*Peter Pan* (1953)

# Une relecture des « Aventures de Pinocchio »



*Les Aventures de Pinocchio* (Collodi, 1881)



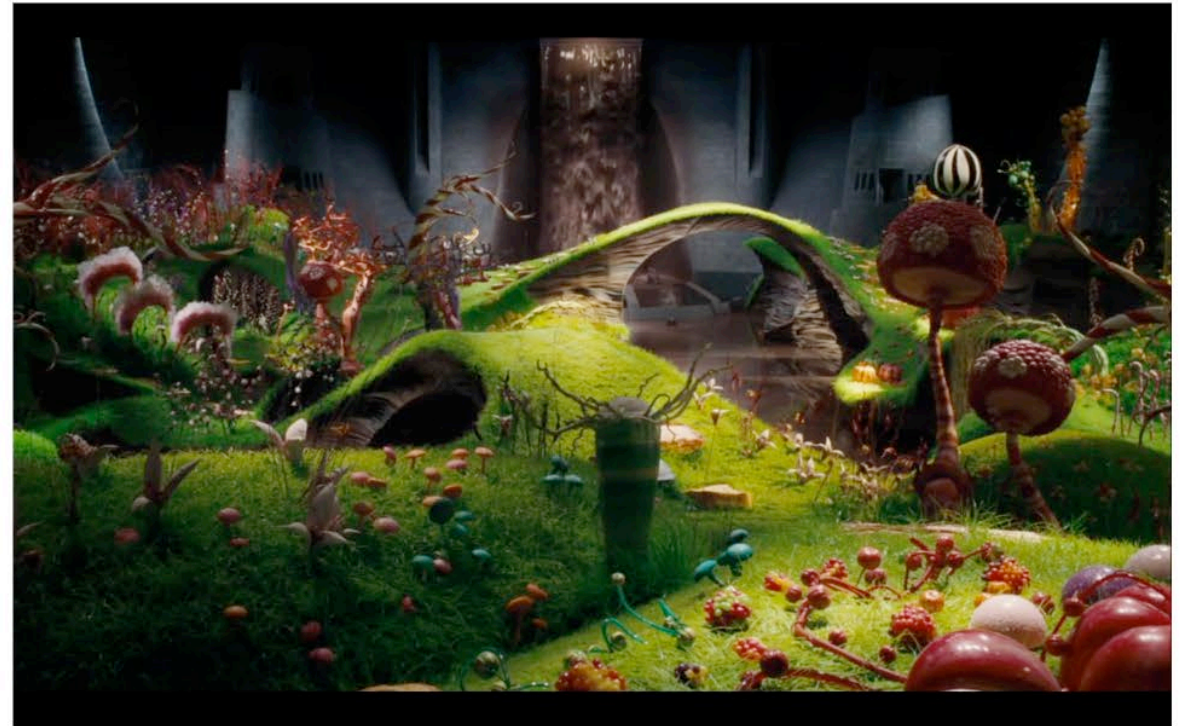
*Pinocchio* (Luske et Sharpsteen, 1940)

### **III. Réécritures au service d'une satire sociale**

# Autres exemples de mondes inversés chez Tim Burton

*(Charlie et la chocolaterie)*

---



# Autres exemples de mondes inversés chez Tim Burton

*(Wednesday)*

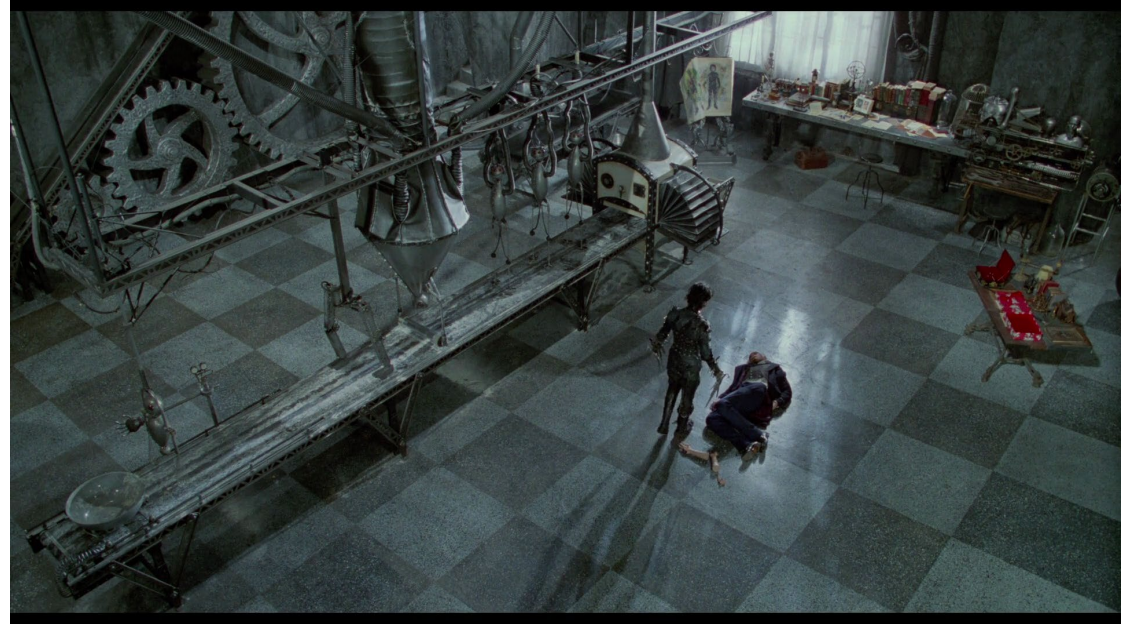


# Autres exemples de mondes inversés chez Tim Burton

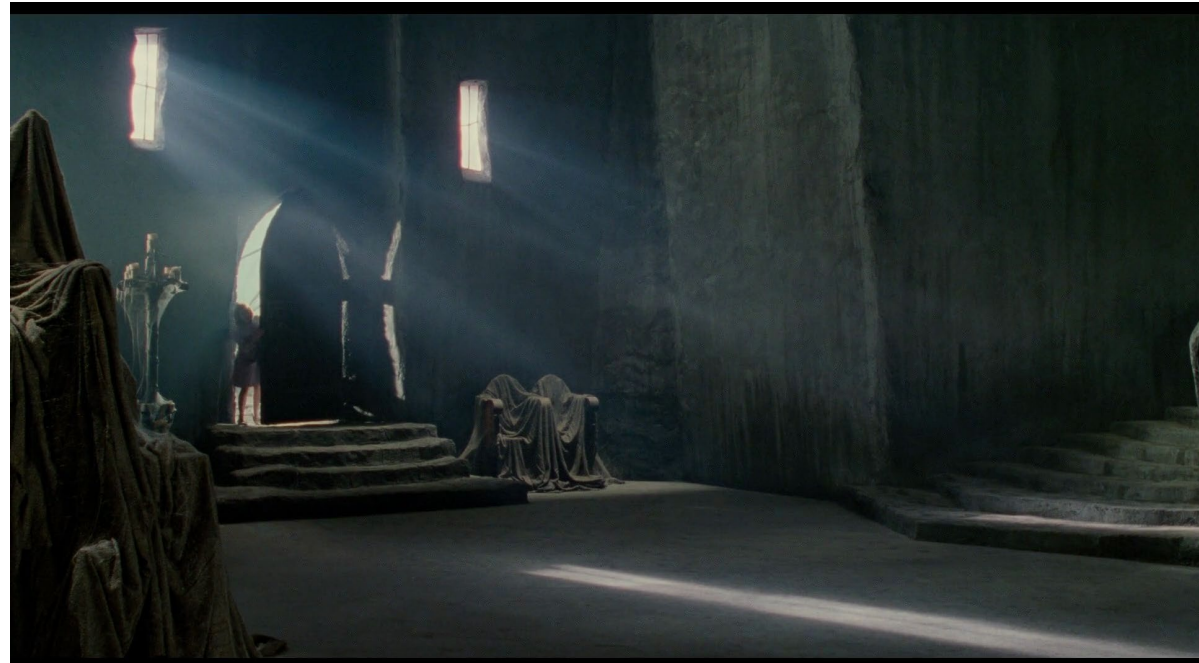
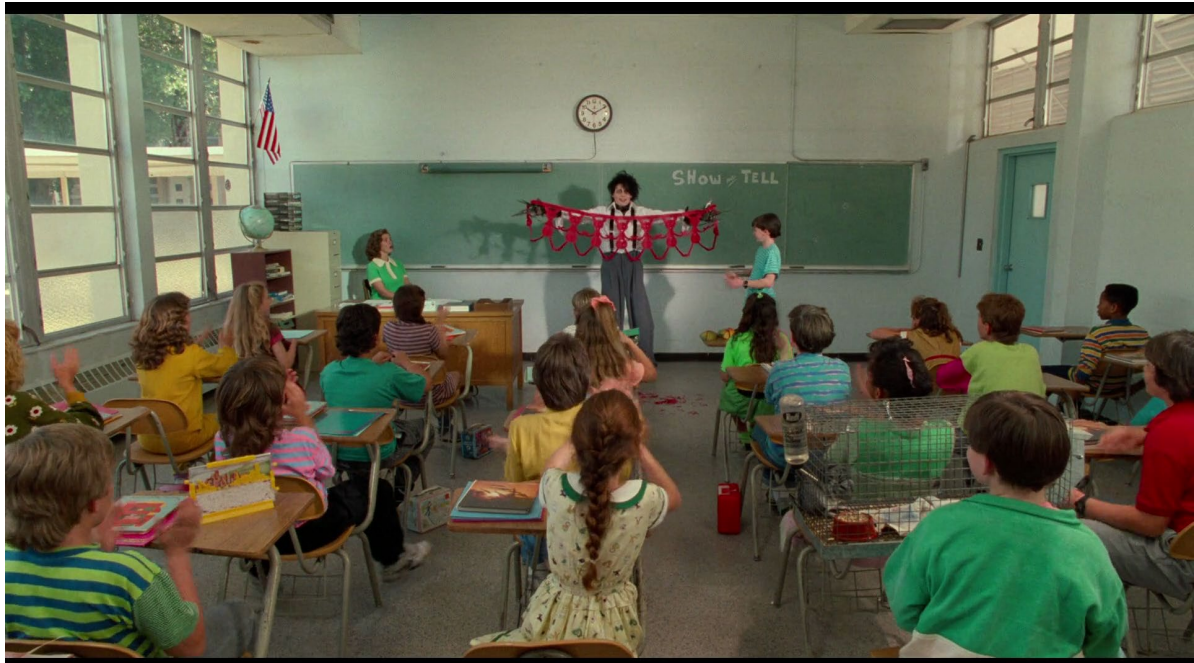
*(L'Étrange Noël de Monsieur Jack)*

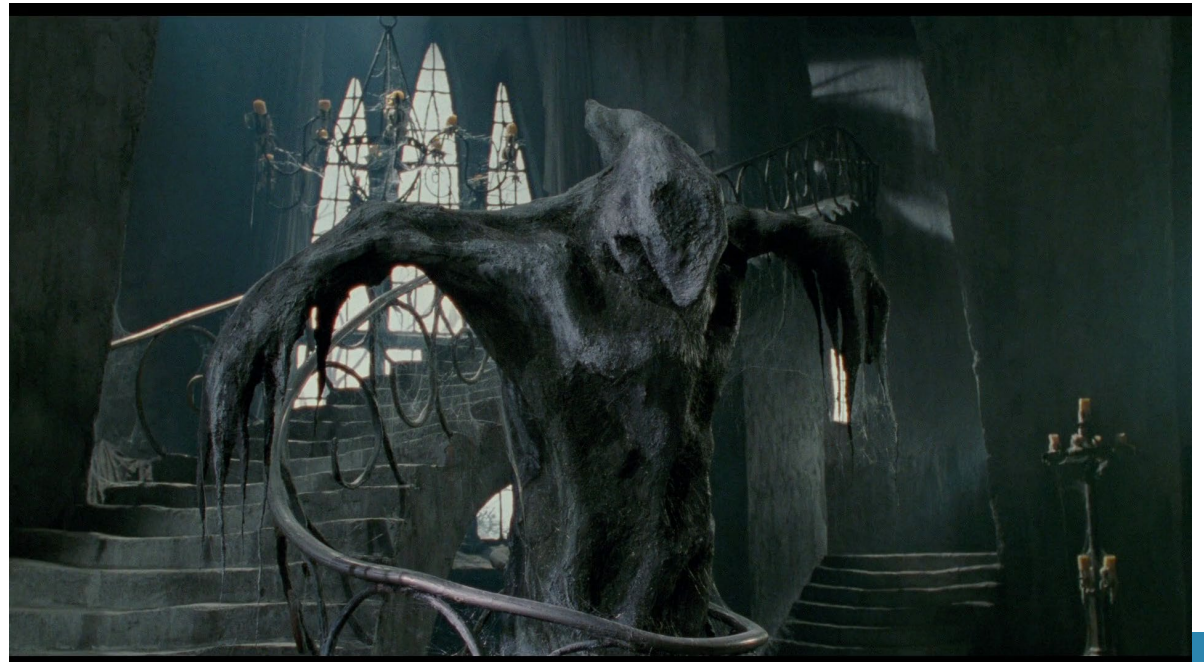


**Comment mettre en scène la  
confrontation entre deux mondes ?**

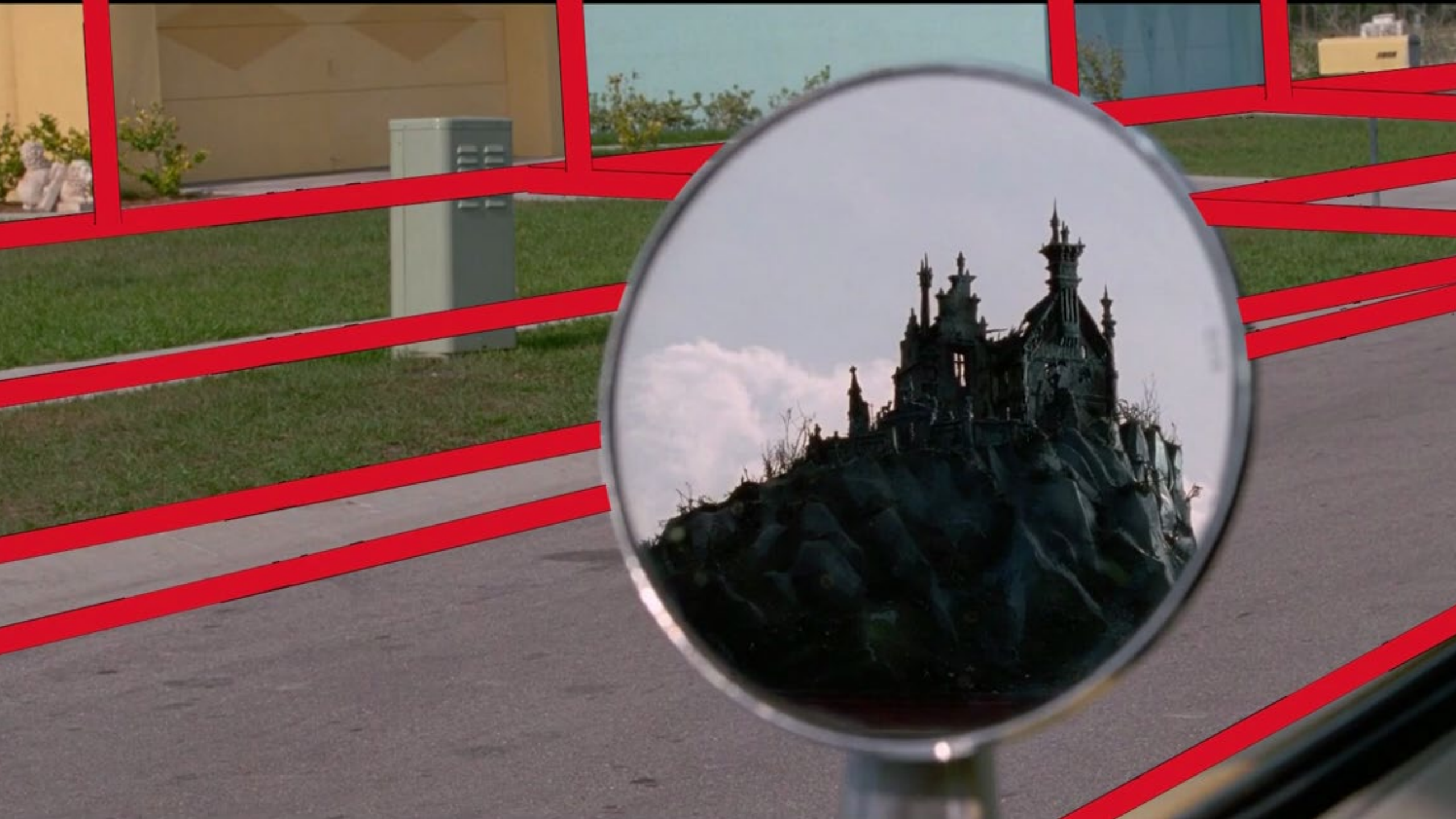












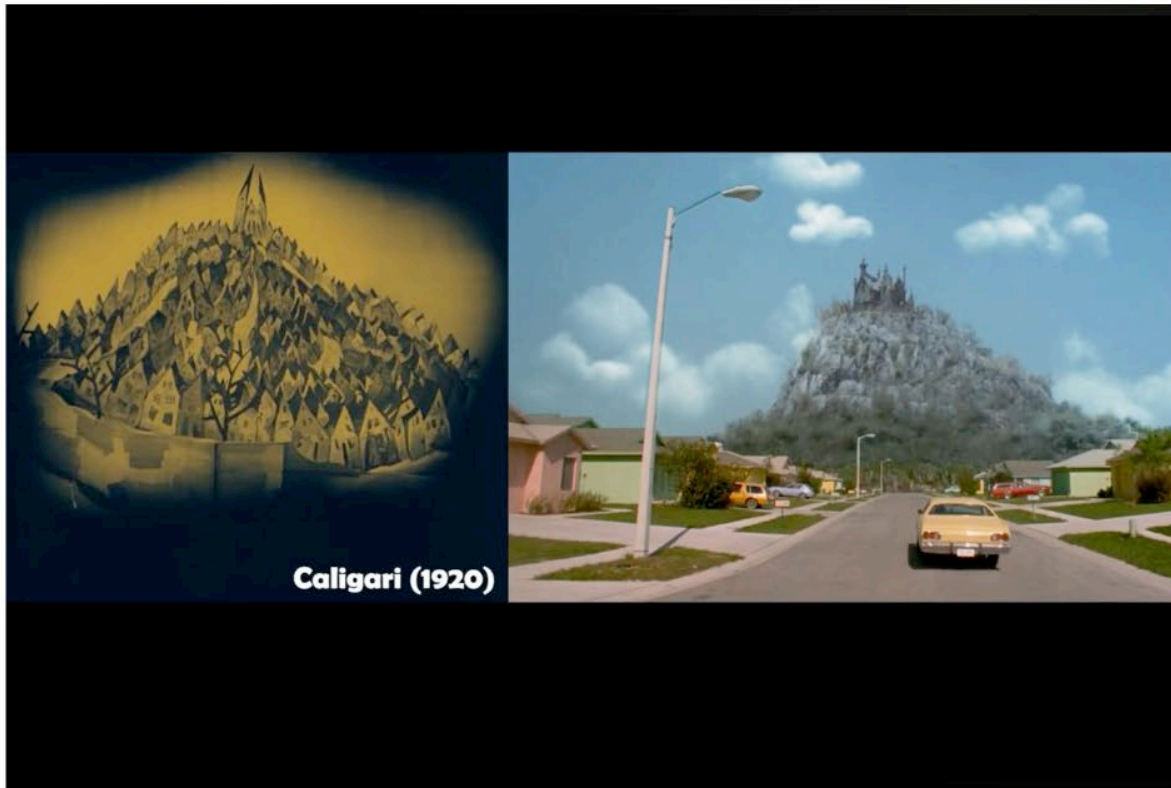


Pola Negri

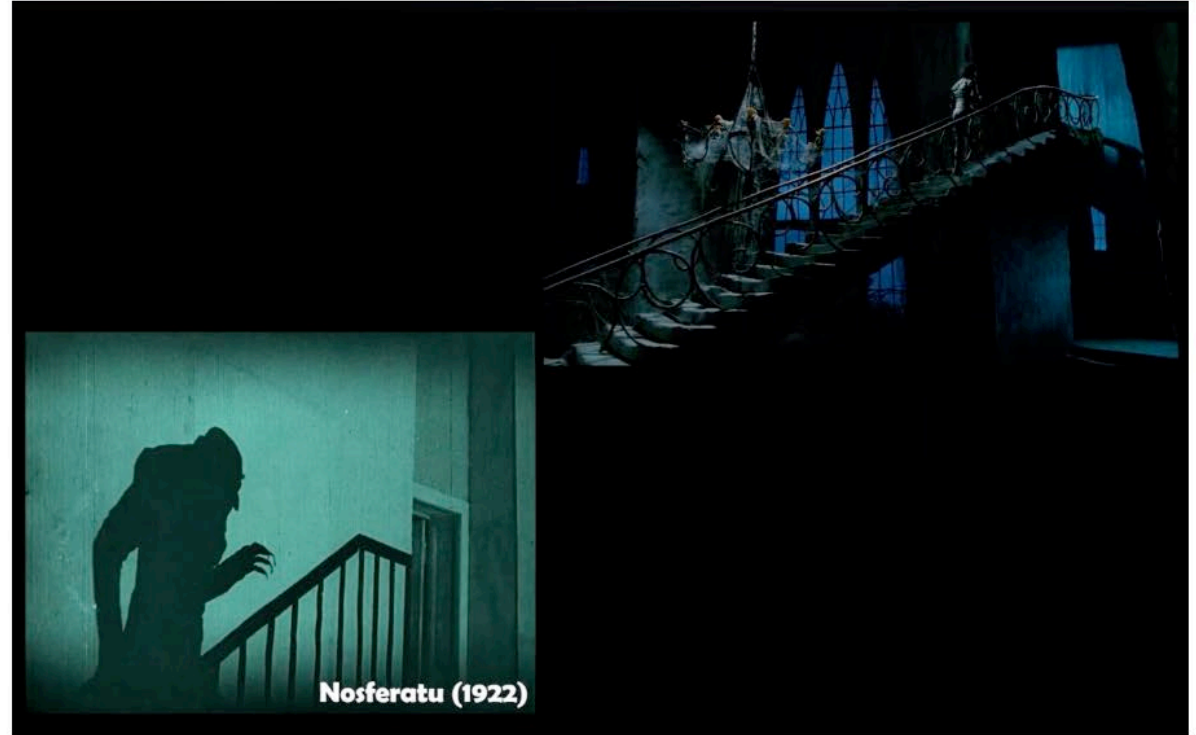


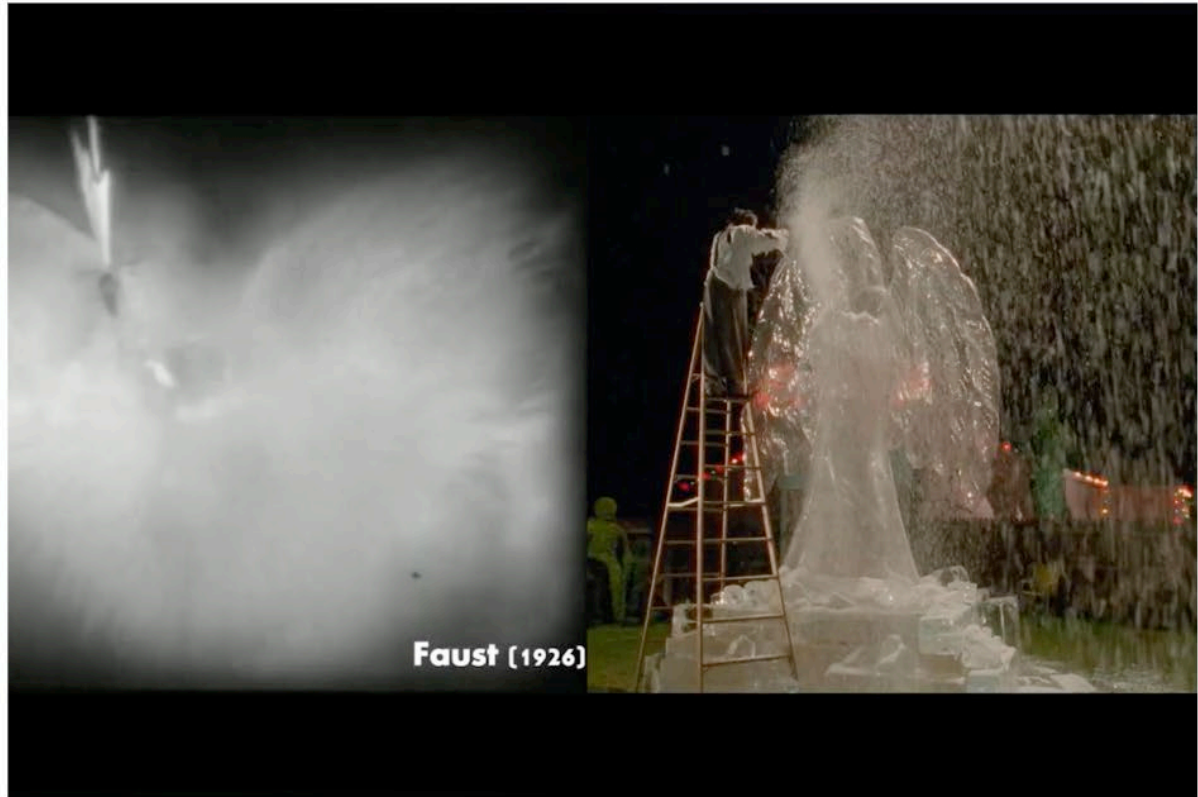
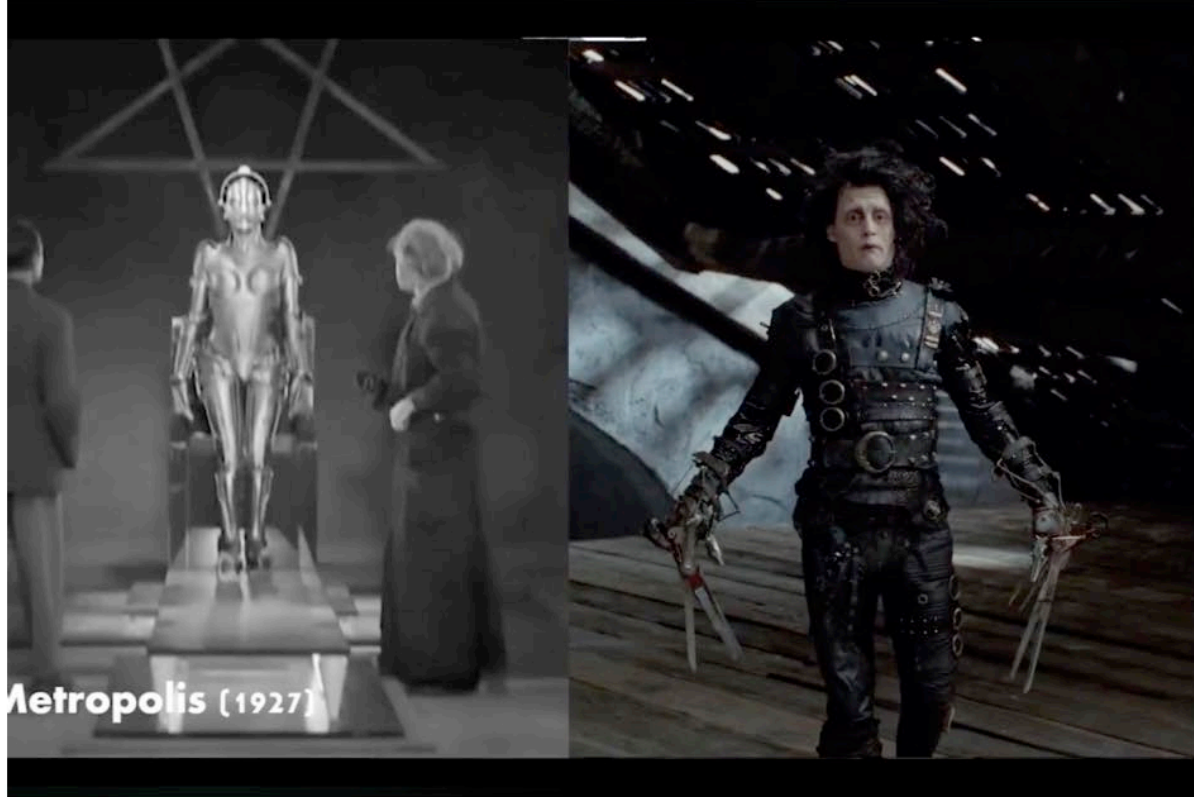
Theda Bara

# Influence de l'expressionnisme allemand dans *Edward aux mains d'argent*

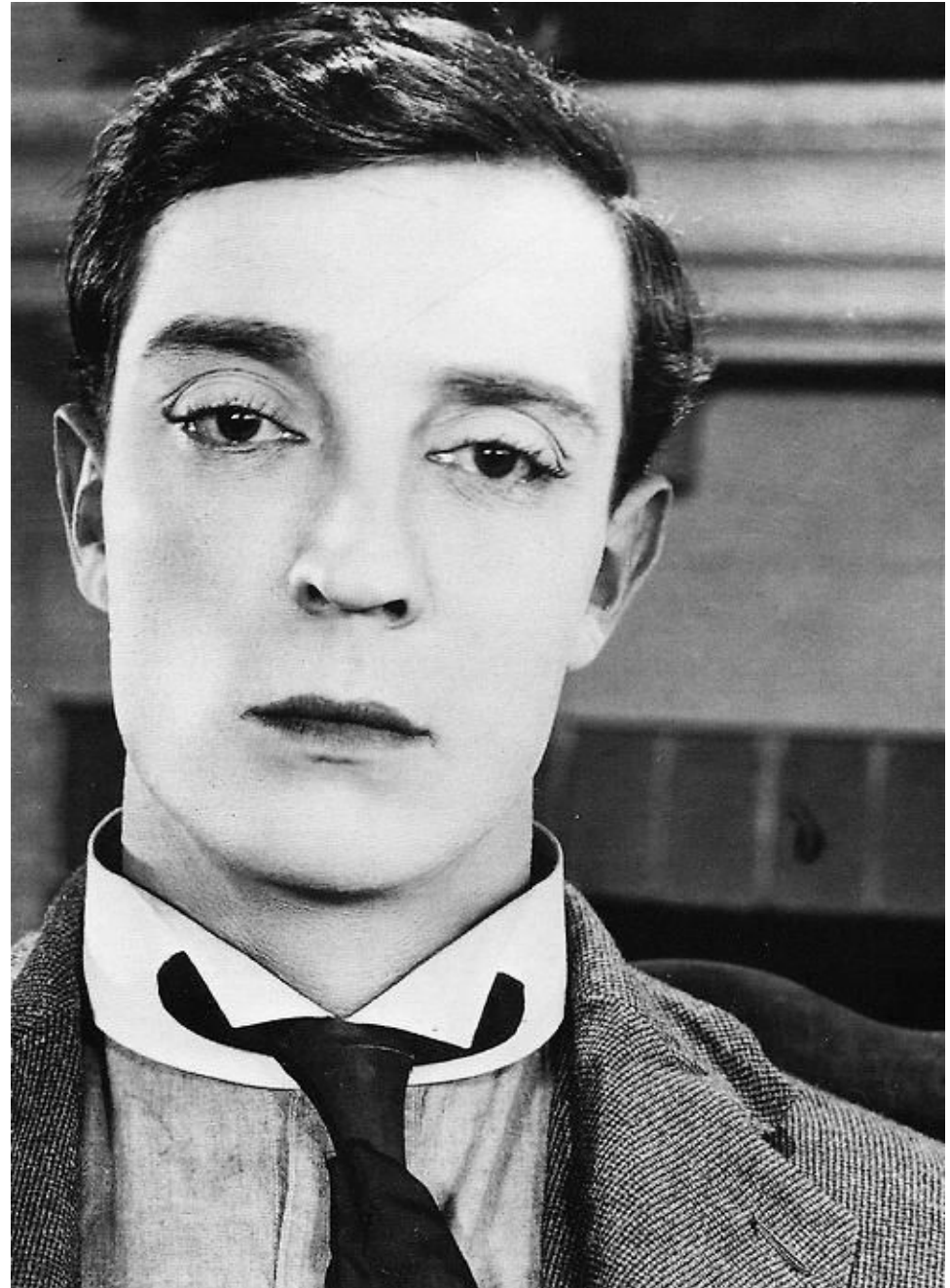


Nosferatu (1922)















**Une satire sociale féroce de  
*l'American way of life***

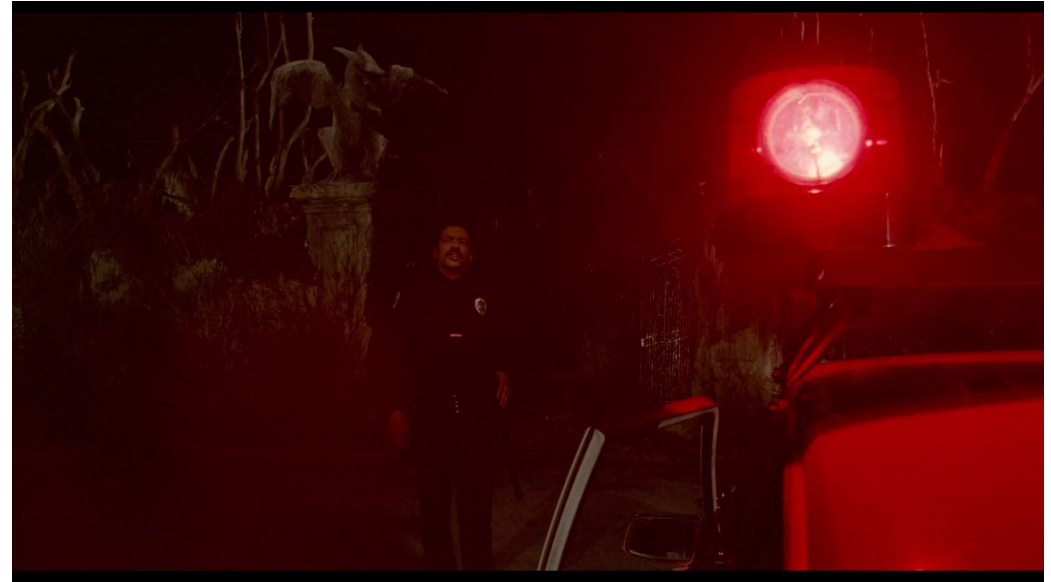




# Noël comme révélation



# La banlieue étasunienne comme enfer



# Peg ou l'incarnation du conformisme









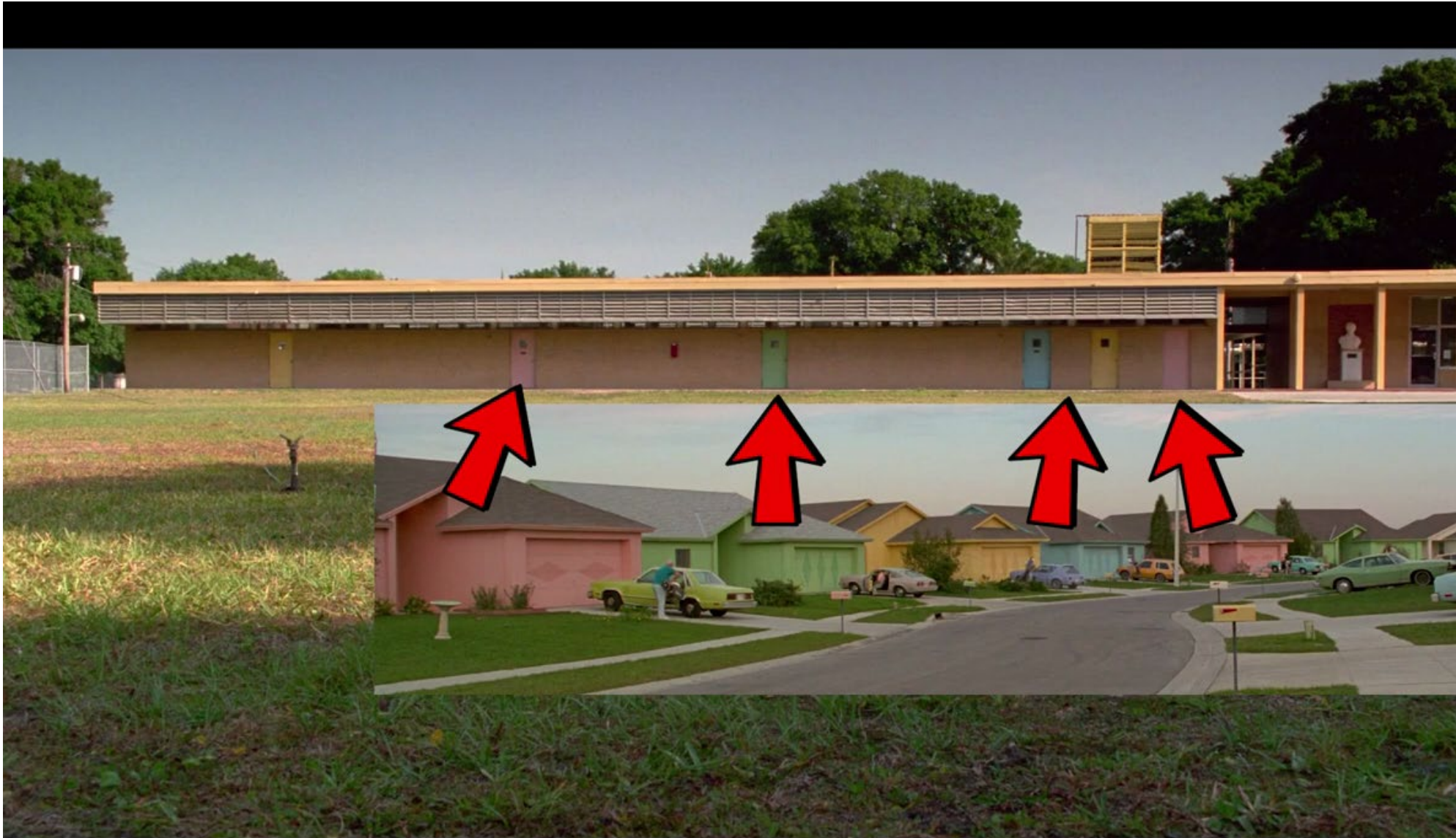
# Peg ou l'incarnation du conformisme



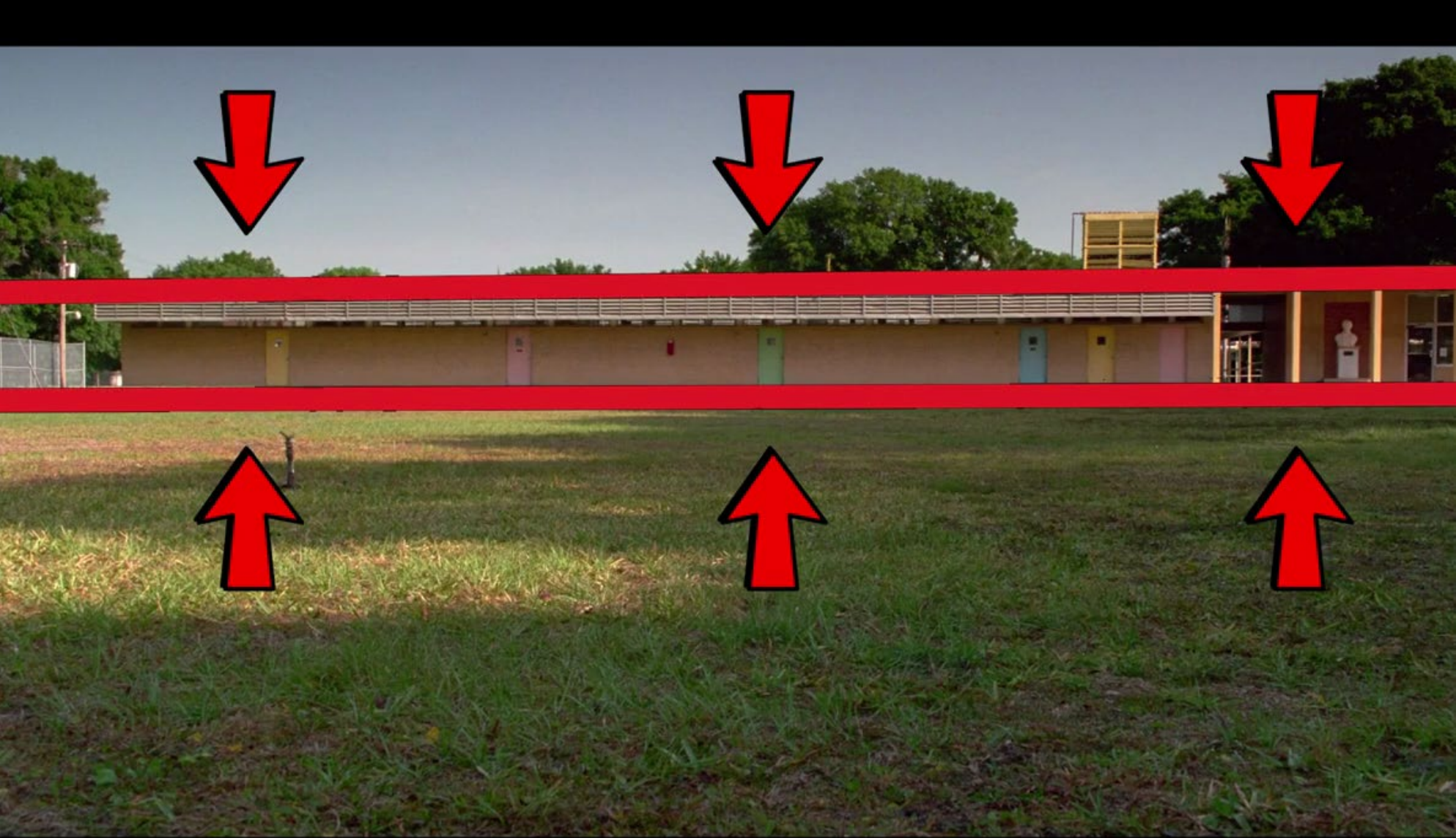
# Education au conformisme

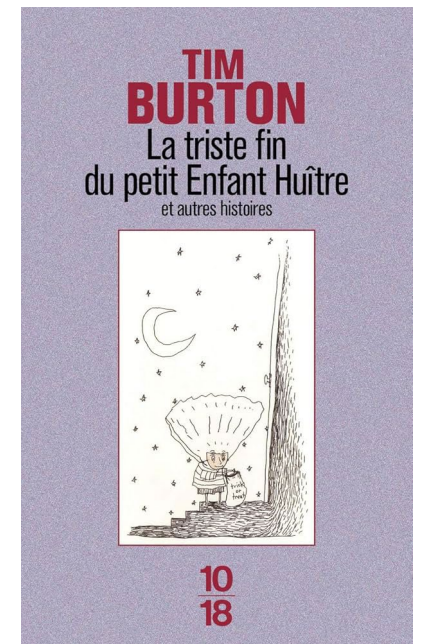
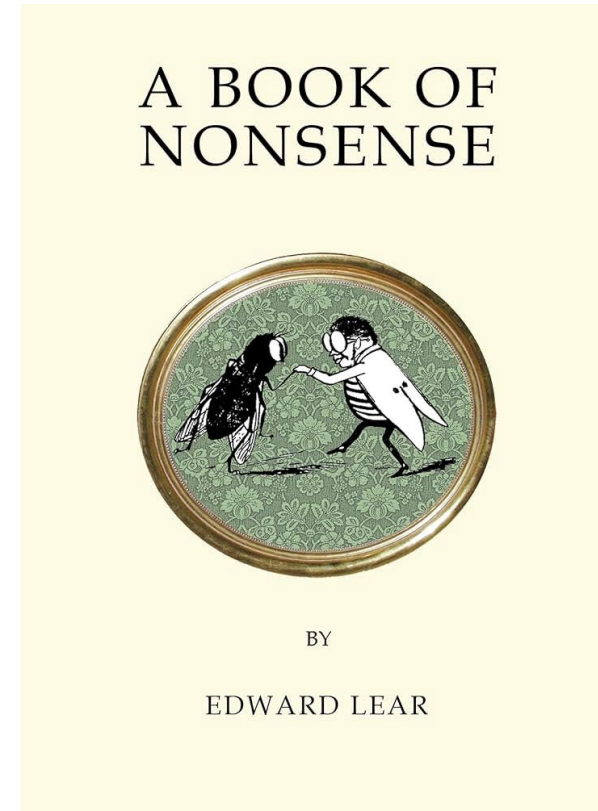


# Education au conformisme



# Education au conformisme







*There was an Old Man of Leghorn,  
The smallest as ever was born ;  
But quickly snapped up he  
Was once by a puppy,  
Who devoured that Old Man of Leghorn.*



"Il y avait un vieil homme au Cap,  
qui portait des habits de crêpe."



"De-ci de-là,  
mais ils me vont si bien."

# Education au conformisme



# Education au conformisme



# Pression sociale



# Une société enfermée sur elle-même



# Une société enfermée sur elle-même



# Une société enfermée sur elle-même



## **IV. Des interprétations multiples : de quoi Edward est-il la figure ?**

# 1 / Edward comme métaphore de l'Artiste







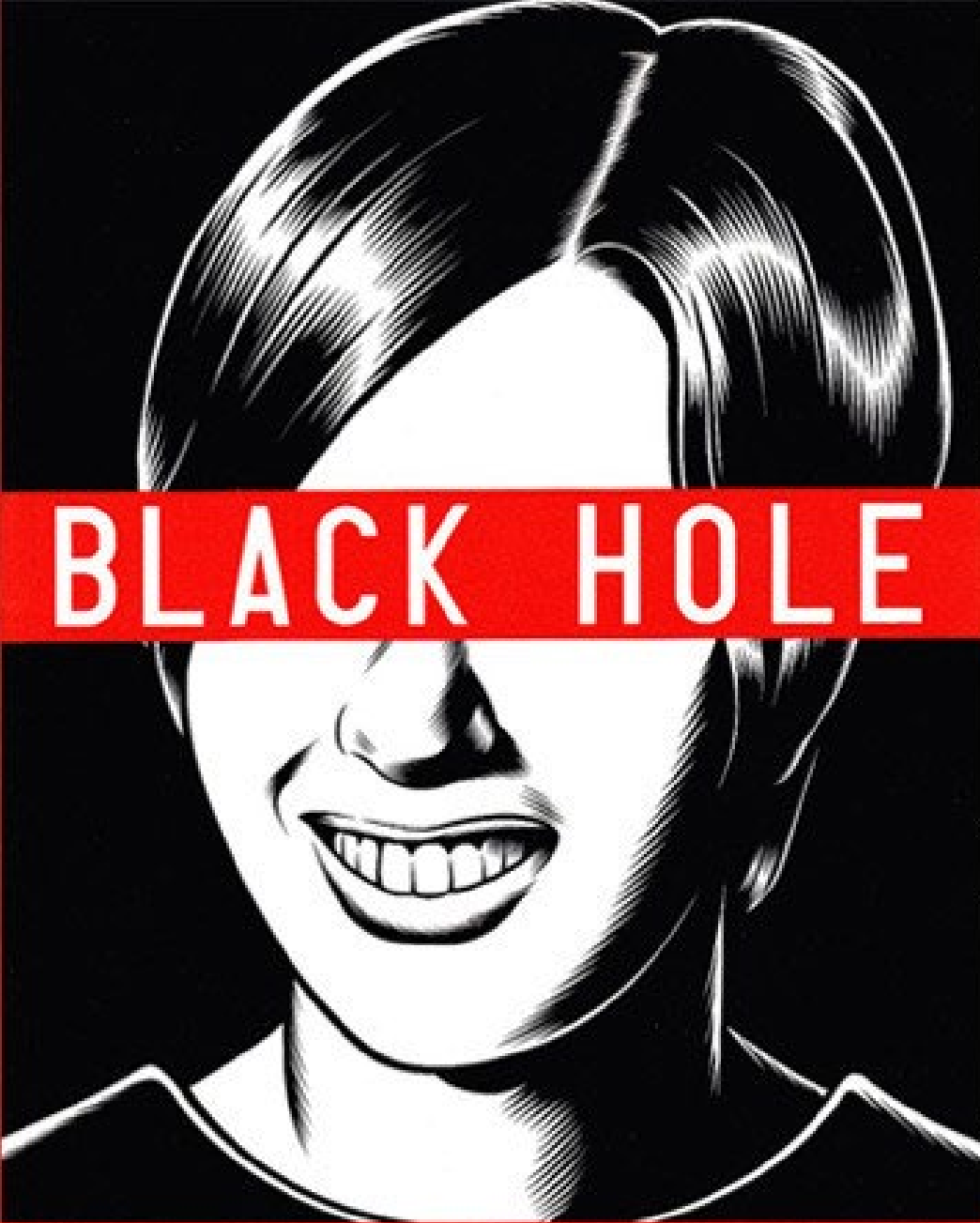


## 2/ Edward comme métaphore de l'adolescent



## 2 / Edward comme métaphore de l'adolescent





BLACK HOLE

CHARLES BURNS



### 3 / Edward comme métaphore du handicap



### 3 / Edward comme métaphore du handicap



