

L'EXPOSITION

LITTLE KMBO PRÉSENTE

Jardins Enchantés

UN PROGRAMME DE
6 COURTS-MÉTRAGES

AFCE
CINÉMAS ART & ESSAI

benshi



hélium

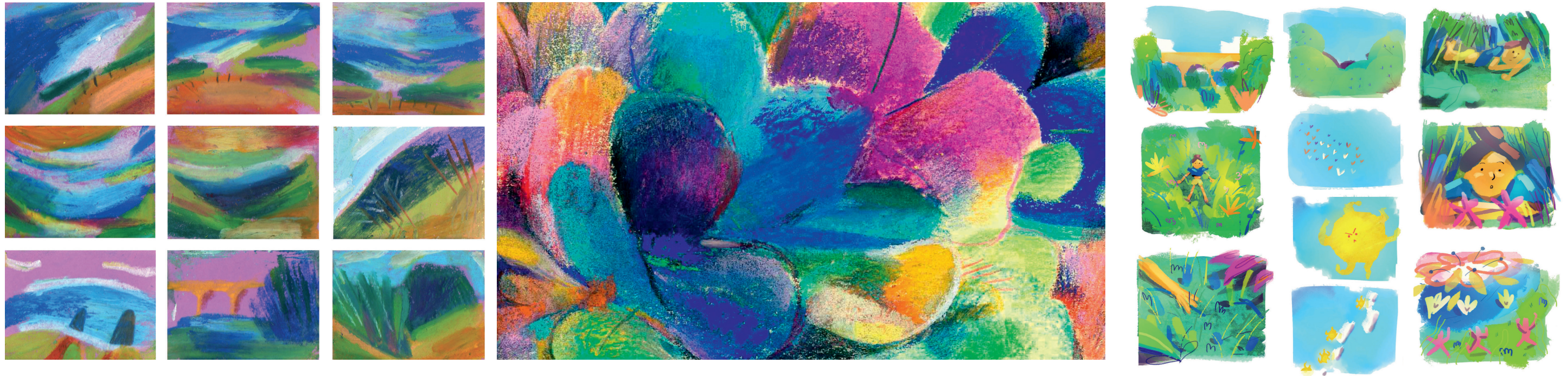
Little KMBO

COUCHÉE

DE DÉBORA CHEYENNE CRUCHON

Se coucher dans l'herbe, observer une libellule, puis un oiseau, ouvrir grand les yeux pour s'émerveiller de la magie qui nous entoure et surtout...rêver !

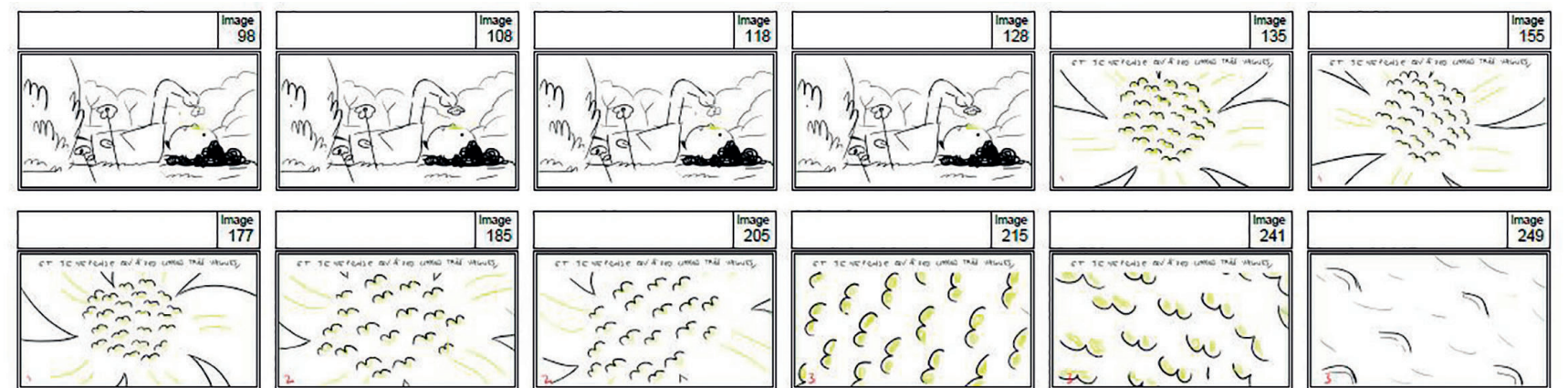
La réalisatrice du film, Debora Cheyenne Cruchon, a été formée à l'école des Gobelins. *Couchée* est son premier court métrage. Artiste talentueuse, elle a tout d'abord dessiné les personnages et les décors à la main, avec des pastels et des crayons de couleur. Vous pouvez voir ici ses premières esquisses, elles lui ont permis de trouver la bonne palette de couleurs pour le film.



Ces recherches avaient aussi pour but de comprendre comment la nature et sa beauté apparaissent aux yeux de la petite fille dans le film.

La création du storyboard permet ensuite de détailler chaque plan et en particulier ce qui doit être animé à l'image : les oiseaux qui volent, les herbes qui bougent dans le vent, la petite fille qui s'allonge et qui regarde les nuages avancer... Tout est pensé et dessiné avant de se lancer dans la réalisation du film !

La réalisatrice a ensuite dessiné chaque image que nous voyons sur l'écran de cinéma et enregistré ce qu'on appelle une voix off : on ne voit pas la fillette qui parle, mais sa voix nous accompagne et nous guide.



“Et je ne pense qu'à des choses très vagues, très vagues et très heureuses...”

ROBERT DESNOS, *Destinée arbitraire*, *Couchée*.

LE ROI ET LA POIRE

DE NASTYA VORONINA

Un jeune roi fort gourmand pense avoir trouvé la plus belle poire de son verger. Il hésite : est-ce le moment de la déguster ou vaut-il mieux la garder pour plus tard ? Et s'il la partageait ? Mais cela pourrait lui réserver bien des surprises...

Le Roi est la poire est un film en volume. Les personnages sont des marionnettes qui mesure quinze centimètres environ.



Les décors et des accessoires sont fabriqués en fonction de leur taille. Ils ont été fabriqués avec du papier, du tissu et du polystyrène avant d'être peints à la main.



Les personnages sont ensuite placés et fixés dans les décors à l'aide de petits clous afin de tenir bien droit.



Comme sur un plateau de cinéma avec des acteurs, on utilise des lumières pour éclairer la scène.

Une fois que tout est en place, l'animatrice prend une photo puis bouge les personnages de quelques centimètres à peine et prend une nouvelle photo à chaque changement de position. Cela s'appelle l'animation image par image.

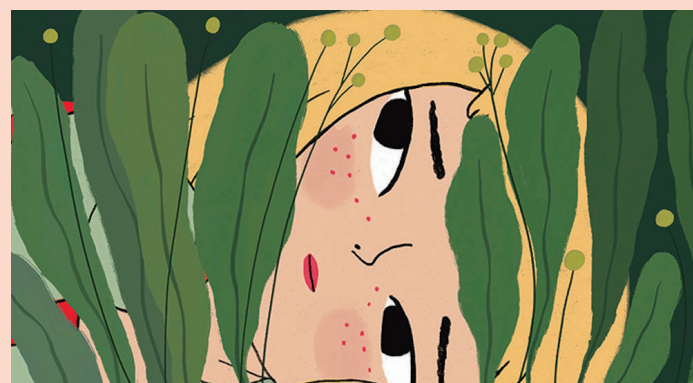
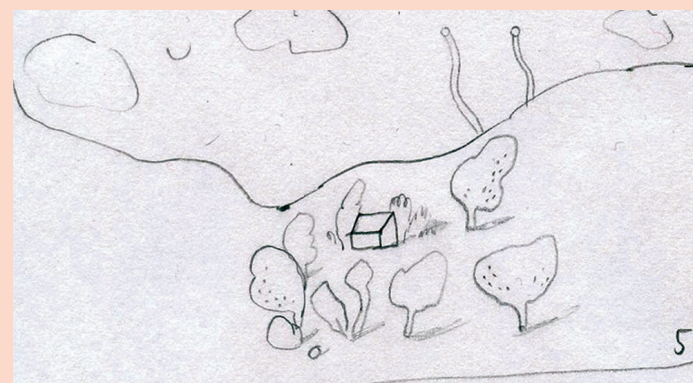
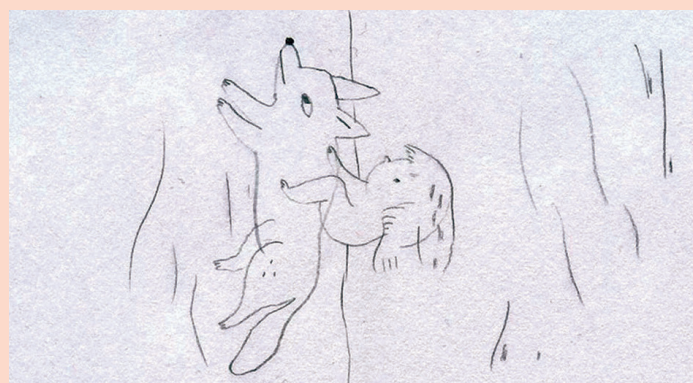
Il faut beaucoup de patience pour fabriquer un tel film car chaque personnage doit être bougé et photographié 24 fois pour réaliser une seule seconde du film ! En faisant défiler les photos rapidement sur l'écran de cinéma, les personnages prennent vie devant nos yeux. C'est cette illusion d'optique qui rend le cinéma magique !

CACHE-CACHE

DE JUDIT OROSZ

Lors d'une partie de cache-cache, une petite fille déambule dans un jardin. Elle en explore les recoins secrets, observant les petites bêtes, et se retrouve bientôt entourée par un décor étrange et fascinant...

Après avoir fini d'écrire son scénario, c'est-à-dire l'histoire qu'elle voulait nous raconter, Judith Orosz a fait de nombreux croquis sur du papier pour créer ses personnages. Il n'est pas toujours facile de dessiner ce que l'on a en tête, cette étape peut donc prendre du temps et demande beaucoup d'imagination.



Elle a ensuite utilisé la technique traditionnelle du dessin animé, mais sans papier ! Tout est dessiné à la main grâce à une tablette numérique, puis animé par ordinateur. Après le dessin, il faut colorier les décors et les personnages. Vous pouvez voir ici que les images terminées du film sont très proches des dessins préparatoires. Il aura fallu environ deux ans et le travail de vingt personnes pour réaliser ce court métrage.

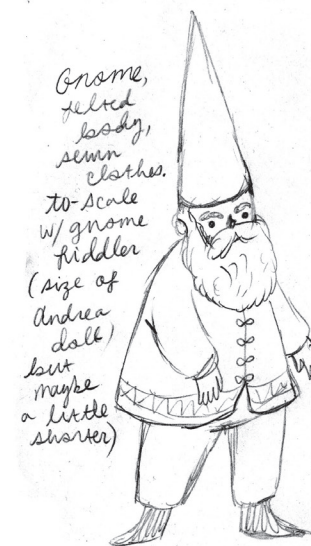
TULIPE

DE ANDREA LOVE ET PHOEBE WAHL

Tulipe, une petite fille haute d'un pouce née dans une fleur, décide d'aller explorer le merveilleux jardin qui entoure sa maison, malgré les mises en garde de sa maman et les dangers qui la menacent. *Tulipe* est une adaptation de *Poucette*, un conte de Hans Christian Andersen.

LA CRÉATION DE PERSONNAGES

Avant d'être fabriquées, les poupées sont d'abord dessinées. Comme vous pouvez le voir, Tulipe n'avait pas les cheveux verts au départ, ils étaient longs, bouclés et retenus par un ruban. Son gilet était aussi plus long.



Wood troll, smallest creature. Acorn cap. Tail!



Mushroom gnome, to-scale w/ Andrea doll

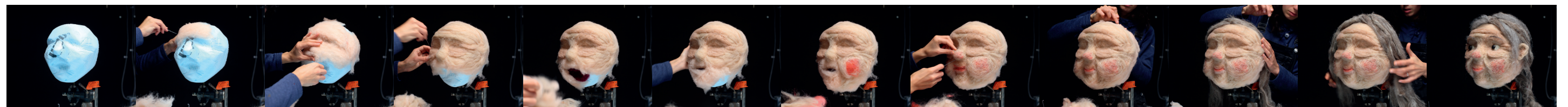
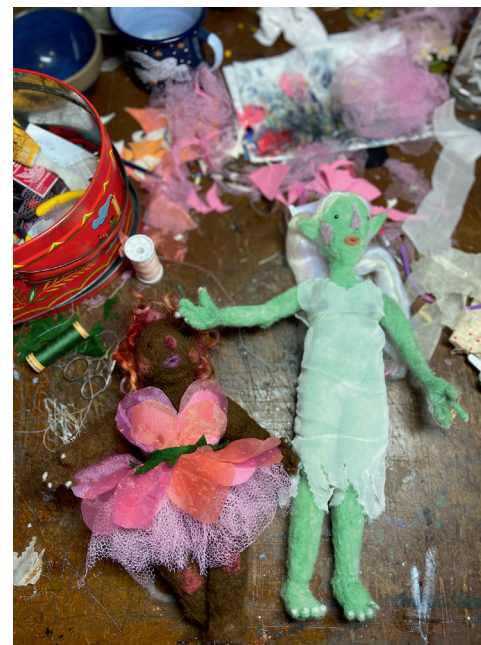


LES FABRICATION DES MARIONNETTES

Andrea Love a fabriqué toutes les marionnettes du film. Elles se composent d'une armature métallique et de petits mécanismes pour les articulations. Ces structures, semblables à notre squelette, sont recouvertes de mousse. Tout comme les marionnettes du film *Le Roi et la Poire*, elles seront fixées à la table d'animation pour tenir debout.

Une fois les vingt marionnettes fabriquées, Phoebe Wahl a créé de minuscules costumes pour chaque personnage, en utilisant de la feutrine et du tissu. Les ailes de fée sont faites de tulle et décorées à l'aquarelle.

Certaines marionnettes, comme celle de Tulipe, ont été fabriquées dans plusieurs formats. Pendant le tournage, cela permet de filmer les personnages de très près et de voir beaucoup de détails. Au contraire, en les filmant dans un décor très large, cela donnera l'impression qu'ils sont très loin ou tout petits.



LA FABRICATION DES DÉCORS

Tous les décors du film ont aussi été fabriqués à la main : des immenses arbres du jardin aux minuscules motifs de la tapisserie de la maison des souris !



Vous pouvez voir ici la feutrine découpée et cousue pour la fabrication des fleurs de pivoine. Chaque fleur est repliée et maintenue avec un élastique au-dessus d'une casserole d'eau en ébullition. Après quelques minutes, les fleurs prennent la forme d'une pivoine de toute beauté !

Les fleurs qui nécessitent moins de volume, comme les fleurs de nénuphars, sont quant à elles simplement découpées. À la peinture, on ajoute des détails et des couleurs chatoyantes. Les fleurs sont ensuite fixées sur de la mousse pour recréer un jardin foisonnant et tout doux !



Les décors ont été créés avec des matériaux bruts, sans transformation. Les arbres sont faits de boîtes de carton recyclé, de papier journal et de mousse de construction. Le tout est assemblé à la colle chaude.

L'ANIMATION

Tout comme *Le Roi et la Poire*, *Tulipe* est un film en volume réalisé image par image à l'aide d'un appareil photo. Une fois que les décors, les marionnettes et les accessoires sont prêts, l'animation peut commencer !

Lorsque les personnages volent, les marionnettes sont suspendues et maintenues par des fils métalliques, qui sont ensuite effacés du film par ordinateur.

Il aura fallu un an pour fabriquer le film, beaucoup de travail et d'amour pour ces personnages !



L'OISEAU ET LES ABEILLES

DE LENA VON DÖHREN

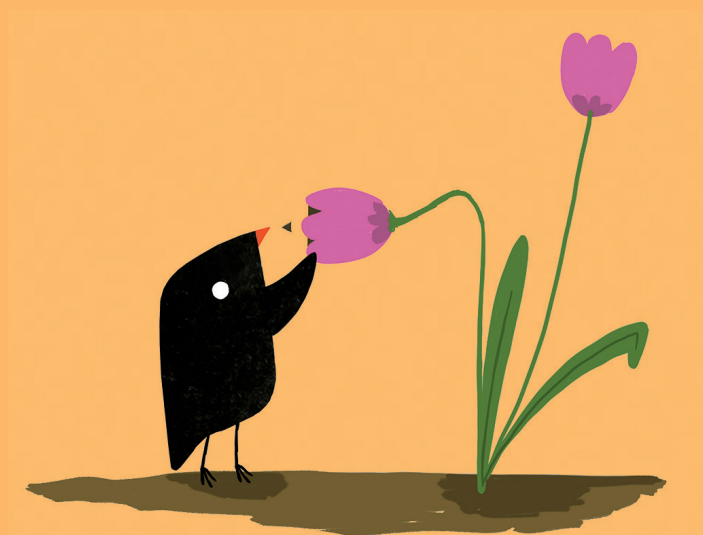
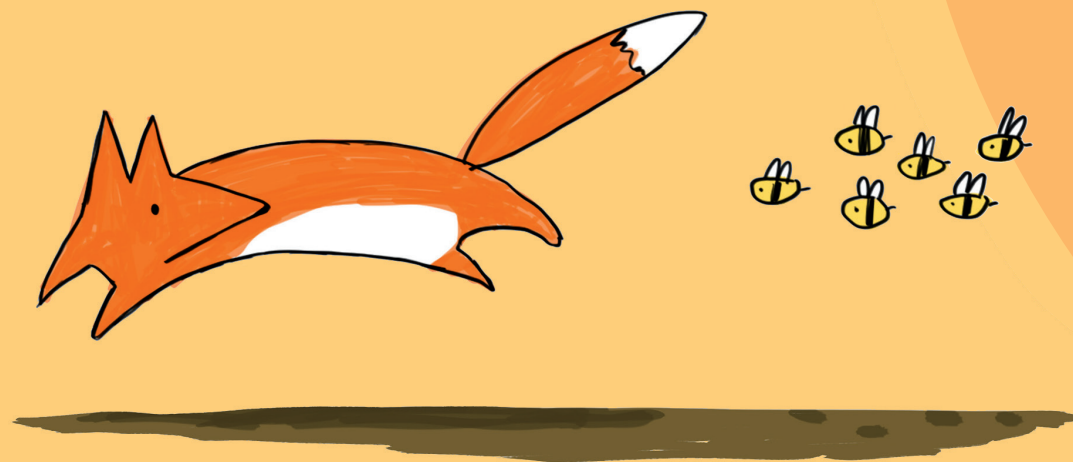


Un petit oiseau qui ne sait pas encore voler rencontre ses nouvelles voisines, une bande d'abeilles vrombissantes. Gare au renard qui rôde...mais qui, heureusement, est vraiment maladroit !

Reconnais-tu ce petit oiseau et son compagnon le renard ? La réalisatrice a créé ces personnages pour une série de quatre courts métrages que tu as peut-être déjà vus au cinéma. Tu peux voir ici quelques dessins préparatoires. Les personnages ont ensuite été créés à l'ordinateur.



L'univers de la réalisatrice est plutôt minimaliste. As-tu remarqué que les personnages n'ont pas de bouche et que leur apparence ne présente presque aucun détail ? C'est l'animation et le mouvement qui les rendent vivants et attachants, mais leur apparence physique est vraiment très simple. Une attention particulière est portée aux fleurs et à l'ensemble des décors qui ont été peints à la main avant d'être numérisés et retravaillés par ordinateur.



DU IZ TAK ?

DE CARSON ELLIS, RÉALISÉ PAR GALEN FOTT

Un beau jour, une mystérieuse pousse verte apparaît dans la prairie. Les insectes s'interrogent : Du iz tak ?!
Un peu de patience... Il faudra quatre saisons pour assister à la métamorphose de cette curieuse plante !



Du Iz Tak ? est l'adaptation du célèbre album de Carson Ellis, paru en français aux éditions hélium sous le titre *Koi Ke Bzzz ?* Les dessins du court métrage sont exactement les mêmes que ceux de l'album ! Le réalisateur a repris les originaux pour les animer.

Sur cette image, vous pouvez voir qu'il a décomposé le corps de l'araignée. Sa patte a été divisée en sections pour qu'elle puisse être articulée, se plier. Ainsi l'araignée peut se déplacer à l'écran. Tous les personnages ont été animés à l'ordinateur.

Dans ce film, les voix des insectes sont très importantes. En effet, les personnages utilisent un langage inventé. Il faut donc que les intonations nous permettent de comprendre l'histoire. Des enfants ont prêté leurs voix aux personnages afin de garder l'esprit enfantin de l'album. Dans un studio d'enregistrement, les comédien·nes regardent le film et récitent les dialogues devant un micro, c'est un vrai travail d'artiste !

Il aura fallu environ six mois et vingt animateur·rices pour réaliser le film.

